



2024. gada 30. jūlijs

Valsts akciju sabiedrība „Valsts nekustamie īpašumi”

Par “Patruļkuģa Zibens P - 01”
tirgus vērtības noteikšanu

Cienījamās dāmas un godātie kungļi!

Atbilstoši **Valsts akciju sabiedrības “Valsts nekustamie īpašumi”, reģistrācijas Nr. 40003294758, turpmāk – Pasūtītājs**, darba uzdevumam un Līguma nosacījumiem **Par kustamās mantas - Patruļkuģa Zibens P - 01, turpmāk - Objekts**, tirgus vērtības noteikšanu, SIA „Interbaltija” ir veikusi Objekta novērtēšanu.

Vērtējuma mērķis – noteikt Objekta tirgus vērtību izsoles sākuma cenas noteikšanai, iespējamai atsavināšanai.

Vērtības aprēķins pamatojas uz mūsu rīcībā esošo un pieejamo informāciju par Objektu un tā vērtību ietekmējošiem faktoriem **novērtēšanas datumā 2024. gada 10. jūlijā, uz brīdi, kad tika veikta Objekta apsekošana Atmodas bulvārī 1, Liepājā**, pēc kā tika sagatavota vērtēšanas atskaite apkopojot un analizējot pieejamo informāciju.

Datu analīzes un veikto aprēķinu rezultātā vērtētāji ir secinājuši:

**2024. gada 10. jūlijā Objekta aprēķinātā tirgus vērtība ir
25 000 EUR
(divdesmit pieci tūkstoši eiro).**

Aprēķinātā tirgus vērtība raksturo vērtību pašreizējā ekonomiskajā situācijā, bet tā neraksturo vērtību izmaiņas pie neizbēgama tautsaimniecības attīstības scenārija paredzamā nākotnē. Šī vērtība ir aprēķināta pie tiem nosacījumiem, kas uzskaitīti vērtēšanas atskaitē.

Mēs neuzņemamies atbildību par vērtējuma atskaitē neminētu apgrūtinājumu ietekmi uz Objekta vērtības izmaiņām, kas varētu atklāties pēc tā novērtēšanas datuma.

Atskaite sagatavota uz 72 gab. lappusēm, ir spēkā norādītajā vērtēšanas datumā un izmantojama vienīgi norādītajam mērķim. Vērtējums izstrādāts saskaņā ar Latvijas Standartu, “Īpašuma vērtēšana” LVS 401:2013, turpmāk - LVS 401:2013.

Tirgus vērtība ir aprēķināta summa, par kādu vērtēšanas datumā īpašumam būtu jāpāriet no viena īpašnieka pie otra savstarpēji nesaistītu pušu darījumā starp labprātīgu pārdevēju un labprātīgu pircēju pēc atbilstoša piedāvājuma, katrai no pusēm rīkojoties kompetenti, ar aprēķinu un bez piespiešanas. (LVS 401:2013. p.2.1.11.)

Atskaitē sniegtā analīze, slēdzieni un secinājumi attiecas tikai uz šo vērtējuma uzdevumu un to nevar izmantot citiem nolūkiem. Aprēķinātā vērtība ir precīzākais viedoklis, kādu varējām pieņemt, vadoties no mūsu rīcībā esošās informācijas. Mūsu viedokļa objektivitāti, neatkarību no vērtējuma apmaksas nosacījumiem, kā arī cita veida ieinteresētības, apliecina vērtējuma atskaitē pievienotais vērtētāja neatkarības apliecinājums.

Atskaite un tam pievienotie dokumenti paredzēti tikai uzrādītajam lietošanas mērķim un nododami tikai ar to saistītajām personām.

Ar cieņu,
Marks Tarvids
Valdes loceklis

ŠIS DOKUMENTS IR ELEKTRONISKI PARAKSTĪTS AR DROŠU ELEKTRONISKO PARAKSTU UN SATUR LAIKA ZĪMOGU

SATURS

1. Galvenā informācija par vērtējamo objektu
2. Objekta identifikācija, īpašumtiesības, izmantotā informācija, novietojums kartē
3. Objekta fotoattēli
4. Objekta raksturojums
5. Darba uzdevums
6. Galvenie pieņēmumi un ierobežojošie faktori
7. Labākais, efektīvākais un pašreizējais izmantošanas veids
8. Aprēķinātās vērtības definīcija
9. Tirgus situācijas raksturojums
10. Izvēlētās vērtēšanas metodes un pieejas
11. Aprēķinos izmantotie īpašie pieņēmumi
12. Tirgus vērtības aprēķins
13. Iegūto rezultātu apkopojums
14. Slēdziens par aprēķināto tirgus vērtību
15. Vērtētāja neatkarības apliecinājums

PIELIKUMI:

1. Vērtēšanas metodikas teorētiskais pamatojums (Vērtēšanas bāze u.c. informācija);
2. Uzskaites un tehniskā dokumentācija;
3. Salīdzināmie piedāvājumi u.c. veida saistoša informācija no plašsaziņas informatīvajiem līdzekļiem;
4. Darba uzdevums;
5. Vērtētāja CTA Apdrošināšanas polise;
6. Vērtētāju profesionālās darbības apliecinājuma sertifikāti.

1. GALVENĀ INFORMĀCIJA PAR OBJEKTU

1. Vērtēšanas Objekts	Kustamā manta – Patruļkuģis Zibens P - 01
2. Vērtējuma pasūtītājs	Valsts akciju sabiedrība „Valsts nekustamie īpašumi”, reģistrācijas Nr. 40003294758
3. Objekta īpašnieks	Nacionālo Bruņoto spēku Mācību vadības pavēlniecības Jūras spēku mācību centrs.
4. Apskates datums un vieta	2024. gada 10. jūlijs; Atmodas bulvāris 1, Liepāja.
5. Aprēķinātā tirgus vērtība, EUR	25 000 EUR
6. Vērtēšanas uzdevums un mērķis, izmantotā vērtēšanas metode	Noteikt Patruļkuģa Zibens P – 01 tirgus vērtību izsoles sākuma cenas noteikšanai, iespējamai atsavināšanai. Aprēķinos izmantota Tirgus pieeja ar salīdzināmo darījumu metodi un izmaksu pieeja.
7. Labākā un efektīvākā izmantošana	Nodrošinot atbilstošu prasībām un normatīviem aktiem tehnisko stāvokli ar sertifikāciju, Objektu var izmantot pēc nozīmes - kā kuģi (peldlīdzekli). Iespējams izmantot arī kā muzeja eksponātu vai arī mācību līdzekli, kā jau iepriekš tas tika darīts. Nav izslēgta arī utilizācija, ja pēc kompetentu, atbildīgu speciālistu un amatpersonu lēmuma Objekta izmantošana tiks atzīta par ekonomiski nepamatotu, saimnieciski neizdevīgu un tā tehniskais stāvoklis par avārijas vai ekspluatācijai nederīgu, personu drošību apdraudošu.
8. Pašreizējā izmantošana	Objekts atrodas dīkstāvē, netiek izmantots pēc nozīmes, bet atrodas uz ūdens. Tiek veikta tā uzraudzība, apkope tehniskā stāvokļa uzturēšanai. Tiek izskatīts nākotnes pielietojums, veiktas tam atbilstošas darbības un procedūras.
9. Tirgus situācija	Analizējot tirgus situāciju, konsultējoties ar nozares speciālistiem, var secināt, ka Objekta realizācijas iespējas ir samērā zemas. Pieprasījums varētu būt augstāks, ja tehniskais stāvoklis būtu labāks. Izskatot interneta vietnes, kurās atspoguļoti pirkuma / pārdevuma piedāvājumi, netika identificēti lietotu analogu kuģu pārdevumu piedāvājumi. Ir identificēti darījumi ar analogiem / līdzvērtīgiem kuģiem Latvijā vairāk kā pirms 10 gadiem. Šī informācija ir noderīga, jo, piemēram, metāllūžņu cenas nav īpaši mainījušās, ir bijušas svārstības, tas ļauj izdarīt atbilstošus secinājumus. Izskatīti līdzīgu vai līdzvērtīgu kuģu pārdevumu piedāvājumi ar dažādu tehnisko stāvokli, funkcionētspēju. Identificēti darba kārtībā esoši kuģi, līdz ar to tiem ir arī atbilstošs cenu līmenis. Vērtētāji analizē arī kuģa utilizācijas iespējas, kas var ietekmēt kuģa vērtību aprēķinos. Situāciju nosaka arī pašreizējā sarežģītā ģeopolitiskā situācija, kas ietekmē ekonomisko un tirgus situāciju.

<p>10. Vērtēšanas bāze un pieeja</p>	<p><i>LVS 401:2013: šajā vērtējumā vērtētājs pamatojas uz pirmās kategorijas vērtēšanas bāzi – tirgus vērtības aprēķins. Aprēķini veikti izmantojot divas pieejas, izmantojot pieejamo informāciju, tajā skaitā utilizācijas izmaksas, kas varētu nodrošināt korektu tirgus vērtības aprēķinu izsoles sākumcenas noteikšanai.</i></p> <p><i>Ar izmaksu pieeju tiek iegūts vērtības indikators, kura pamatā ir ekonomikas princips, ka pircējs par aktīvu nemaksās vairāk par to, kādas ir paredzamās identiskas lietderības aktīva iegādes, vai izveides izmaksas. (LVS 401:2013; p.2.1.2.)</i></p> <p><i>Ar tirgus (salīdzināmo darījumu metode) pieeju tiek iegūts vērtības indikators, kura pamatā ir vērtējamā aktīva un līdzīgu vai identisku aktīvu, par kuru cenām ir pieejama informācija, salīdzinājums. (LVS 401:2013, p.2.1.10.).</i></p>
<p>11. Vērtējumā izmantotie īpašie pieņēmumi, apgrūtinājumi, nosacījumi, ierobežojošie faktori</p>	<p><u>Objekta tehniskais stāvoklis, funkcionētspēja noteikti un tirgus vērtība aprēķināta, izmantojot:</u></p> <ol style="list-style-type: none"> 1. vērtētāja rīcībā esošo informāciju un iesniegto dokumentāciju, kuras atbilstība un pareizība no Pasūtītāja puses tiek garantēta, papildus apgrūtinājumi nav uzrādīti; 2. Objekta apsekošanu, fotofiksāciju tā atrašanās vietā 2024. gada 10. jūlijā, Atmodas bulvārī 1, Liepājā; 3. informāciju no interneta portāliem / vietnēm par analogu vai līdzīgu / līdzvērtīgu objektu pirkuma / pārdevuma piedāvājumiem gan pašreizējā vērtēšanas brīdī, gan iepriekš notikušos darījumos; 4. konsultācijas ar nozares speciālistiem; 5. Objekta darba režīma, tehniskā stāvokļa, ekspluatācijas vēstures, noslogojuma pakāpes un iekšējā resursa analīzi – visu pieejamo informāciju, kas saistoša iespējamai tirgus vērtības noteikšanai. <p><u>Objekts tiek vērtēts pie sekojošiem nosacījumiem:</u></p> <ol style="list-style-type: none"> 1. Objekts turpina darbību atbilstoši pašreizējam tehniskajam stāvoklim, nozīmei un situācijai (atrodas uz ūdens) pašreizējā atrašanās vietā, kad veikta apsekošana; 2. Objekts var tikt realizēts brīvā nozares tirgus segmentā bez papildus apgrūtinājumiem;

	<p>3. Vērtējums sagatavots, izmantojot informāciju no publiski pieejamām interneta vietnēm un Pasūtītāja iesniegto informāciju par tehnisko stāvokli, statusu u.c.;</p> <p>4. Tiek pieņemts, ka Objekts atbilst Pasūtītāja iesniegtajai dokumentācijai un informācijai, tā ir pareiza, patiesa, atbilstoša situācijai vērtēšanas brīdī;</p> <p>5. Pamatlīdzekļa uzskaites kartītē Nr. 0193711 uzrādītie dati atbilst reālajiem, Objekts iegādāts lietots, nodots ekspluatācijā pašreizējam lietotājam 03.10.2012.;</p> <p>6. Vērtēšanai nav iesniegtas specializētas tehniskās ekspertīzes, slēdzieni, defektu akti vai cita saistoša informācija par Objekta tehnisko stāvokli vērtēšanas datumā - iespējami slēptie defekti, kas nav identificējami apsekošanas gaitā, tie var atklāties Objekta specializētas inženiertehniskās pārbaudes laikā;</p> <p>7. Objekts nav piesaistīts konkrētām telpām / vietai, nepieciešamības gadījumā to ir iespējams pārvietot uz citu atrašanās vietu, veicot atbilstošus pasākumus un darbības;</p> <p>8. Vērtēšanas atskaite sagatavota atbilstoši LVS 401:2013 prasībām.</p> <p>9. LR MK rīkojums Nr. 399 "Par patruļkuģa "P – 01 Zibens" atsavināšanu.</p>
<p>12. Datums, kurā aprēķināta tirgus vērtība un sagatavota vērtēšanas atskaite</p>	<p>Objekta tirgus vērtība aprēķināta atbilstoši 2024. gada 10. jūlijā apsekošanas gaitā fiksētajam tehniskajam stāvoklim un tirgus situācijai; Vērtēšanas atskaite sagatavota un nodota Pasūtītājam 2024. gada 30. jūlijā.</p>
<p>13. Objekta sastāvs un ekspluatācijas režīms</p>	<p>Patruļkuģis "Zibens P – 1" apsekošanas brīdī un vietā atrodas bez specializētā aprīkojuma (bāze), izņemot tehniskos un konstruktīvos mezglus, kas nodrošina kuģa "dzīvotspēju" un tam nepieciešamo agregātu darbību (dīzeļmotori, ģeneratori, elektropievads no sauszemes u.c.). Turpmākas ekspluatācijas gadījumā iespējams aprīkot ar atbilstošu pielāgotajai nozarei ekipējumu, kas nodrošina darbību pēc nozīmes. Analizēts tehniskais stāvoklis, noslogojuma pakāpe, ekspluatācijas režīms un intensitāte, izvērtēts iekšējais resurss, nostrādātais laiks, vēsture atlikušais darbības laiks, apkopes, remonta darbu kvalitāte un režīms.</p>
<p>14. Objekta apskati veica un vērtēšanas atskaiti sagatavoja</p>	<p>Jānis Bojaruns, "Latvijas Īpašumu Vērtētāju Asociācija" ("LĪVA"), kustamās mantas vērtētājs, profesionālās kvalifikācijas sertifikāts Nr.15, derīgs līdz 2029. gada 30. jūnijam.</p>

2. OBJEKTA IDENTIFIKĀCIJA, ĪPAŠUMTIESĪBAS, ATRAŠANĀS VIETA

Objekts: kustamā manta, Patruļkuģis Zibens P – 1 korpus ar iebūvēm, saskaņā ar Pamatlīdzekļa uzskaites kartiņu Nr. 0193711 ekspluatācijā no 03.10.2012., sākotnējā uzskaites vērtība 1596,57 EUR.

Objekta īpašnieks: Nacionālo Bruņoto spēku Mācību vadības pavēlniecības Jūras spēku mācību centrs.
Objekta atrašanās vieta apsekošanas datumā: Atmodas bulvāris 1, Liepāja, LV – 3402.

Aprēķinos izmantota informācija no publikācijām inetrneta portālos / vietnēs, tajā skaitā: www.google.com; ss.com u.c.; SIA "TM Recucling"; www.marineservices.lv; www.fridayships.lv; www.mod.gov.lv; www.lv.ship.org.ua; www.jauns.lv; www.irliepaja.lv; www.vs.lv; www.nra.lv; www.apollo.lv; [kuģu reģistrs u.c.](http://kuģu_reģistrs_u.c)

Atrašanās vieta, novietojums kartē



3. OBJEKTA FOTOATTĒLI

Patruļkuģis Zibens P - 01



Virsbūves korozijas bojājumi



Virsbūves mehāniskas iedarbības radītas deformācijas



Virsbūvei 3 līdz 4 iepriekšējās krāsas un grunts slāņi

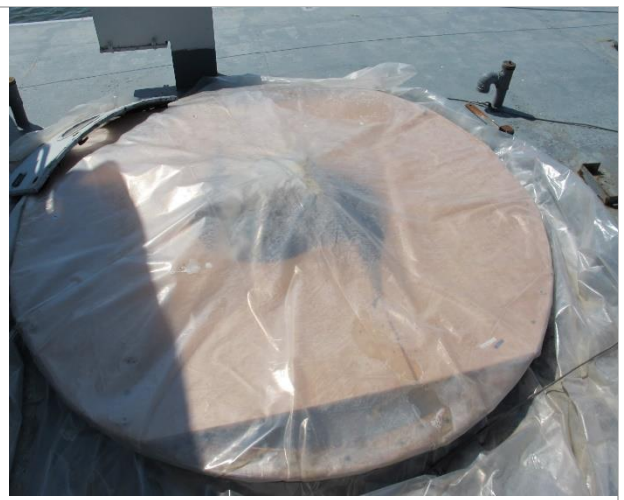
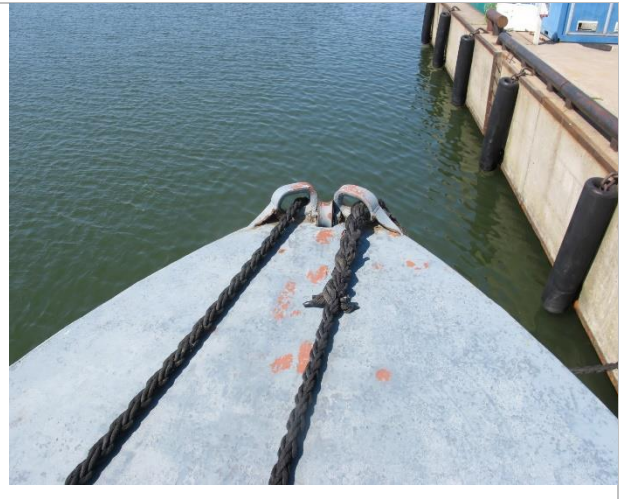


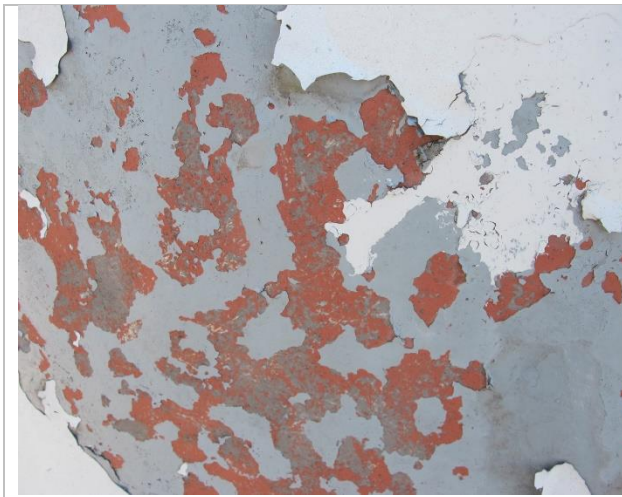
Klāja augšdaļa no stiklašķiedras vai tml. materiāliem



Dažāda rakstura bojājumi, it sevišķi krāsojumam

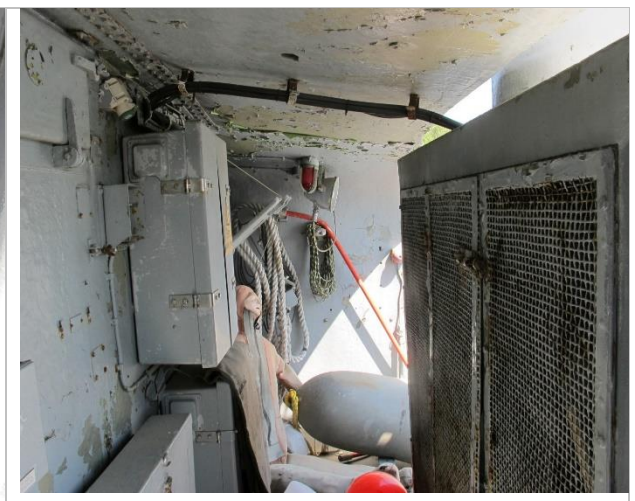
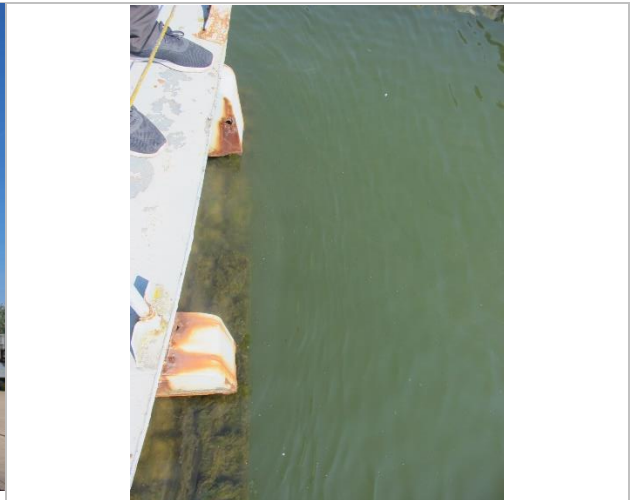




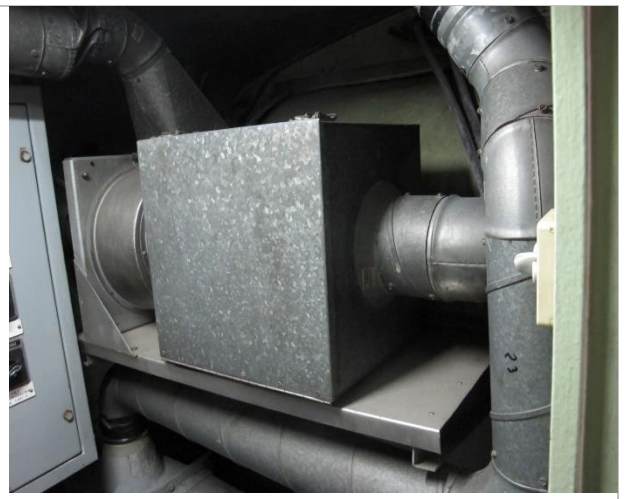


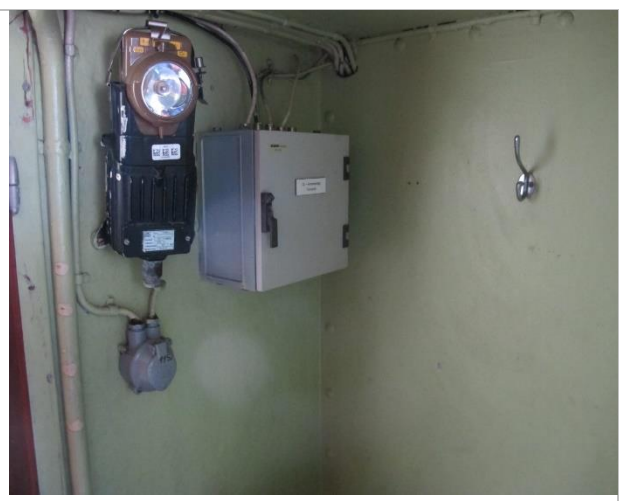
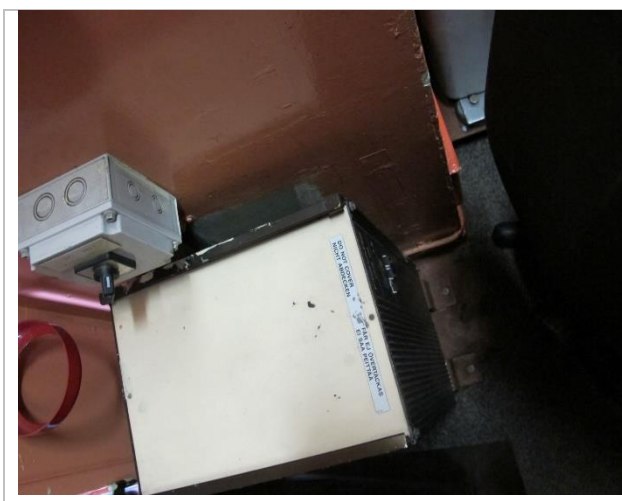
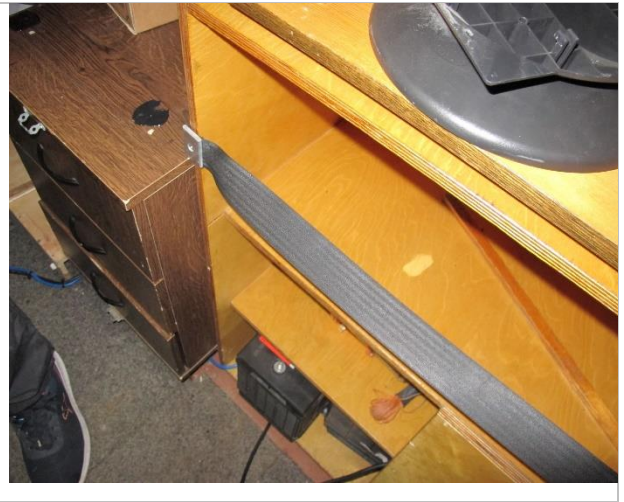
Apjomīgi krāsojuma bojājumi









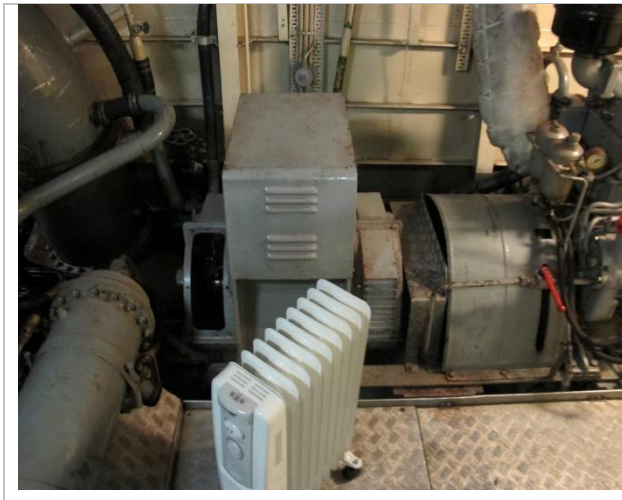


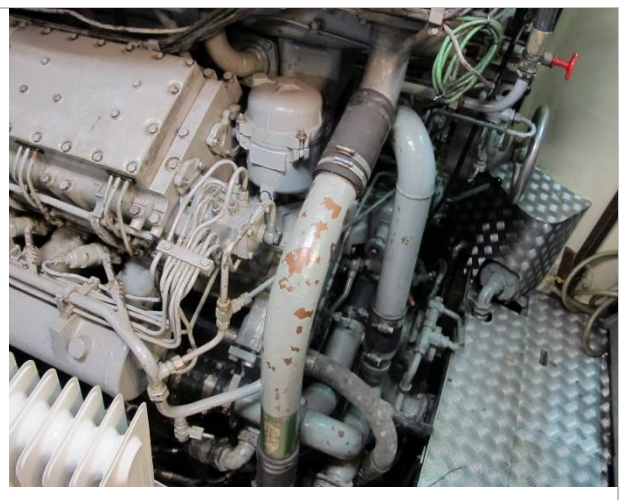
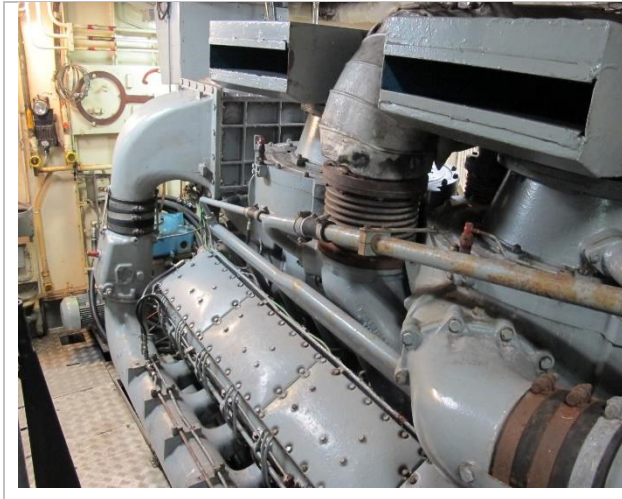




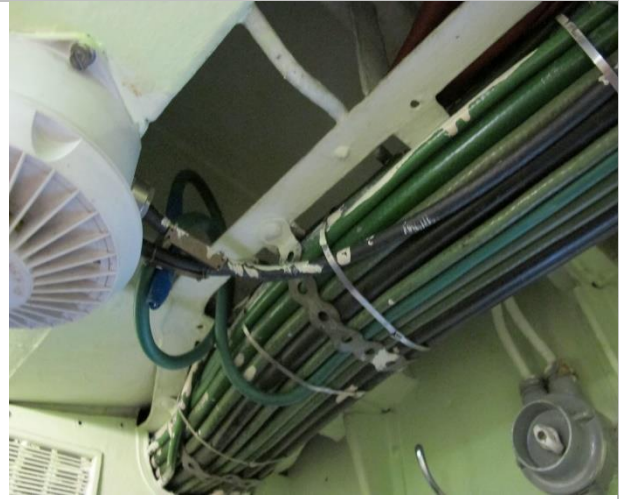
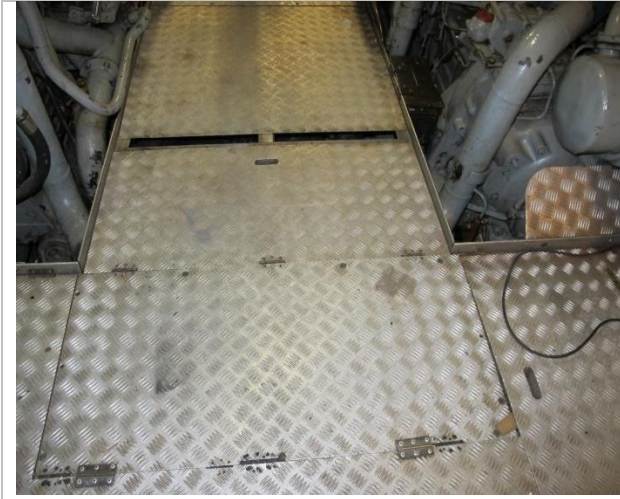














4. OBJEKTA TEHNISKAIS RAKSTUROJUMS

Transportlīdzekļa nosaukums/lepriekšējais nosaukums	Zibens P – 01 / DJERV P - 966
Ūdens transportlīdzekļa tips	Patruļkuģis
Latvijas Kuģu reģistrācijas Nr.	P - 01
Būves gads	1966.
Izsaukuma signāls	YLNT
Tonnāža	135
Ražotājvalsts	Norvēģijas karaliste, Westermoen, Mandau
Virsbūves materiāli	Tērauds un stikloplasts
Krāsa	Pelēka
Nostrādāto stundu skaits, m/h	n/n
Galveno/avārijas/papildus dzinēju skaits un jauda	1 / 1 gab, 2 gab palīgdzinēji, galvenā dīzeļdzinēja jauda 3600 zs)
Dzinēja tips	MTU MB (3600x2)
Augstums, metri	18 m
Garums, metri	36,5 m
Platums, metri	6,2 m
Iegrime, metri	1,8 m
Kuģošanas spējas apliecības termiņš / kuģa žurnāls	Nav (termiņš ir beidzies) / nav uzrādīts.
Piederības osta	Rīga
Piezīmes	Apsekošanas gaitā darbībā nav pārbaudīts.

2024. gada 10. jūlijā tika veikta Objekta apsekošana ar fotofiksāciju, pēc kā aprēķinu veikšanai un atskaites sagatavošanai izskatīta pieejamā dokumentācija un informācija, veiktas konsultācijas ar nozares speciālistiem.

Kuģa apraksts un tehniskā stāvokļa novērtējums.

Patruļkuģis ZIBENS P - 01

- Objekta apsekošanas brīdī kuģošanas spējas termiņš ir beidzies, kuģa korpuss, ārējā apšuve, karkass, klāji, ūdensdrošās starpsienas un citi korpusa elementi korozijas un dažāda veida deformāciju bojāti, atbilstoši ekspluatācijas laikam un apstākļiem.
- Vērtēšanai nav iesniegts tehniskais slēdziens, ekspertīze vai defektu akts, kas norādītu uz tehnisko stāvokli, nolietojuma pakāpi novērtēšanas datumā. Vizuāli apskatot, bez pārbaudes darbībā, vidējo kuģa tehnisko stāvokli varētu raksturot kā nosacīti derīgs (Bijis lietošanā tādā stāvoklī, kad var turpināt ekspluatēt, bet nepieciešams ievērojams remonts vai galveno daļu nomaiņa (dzinējs vai citi)) līdz neapmierinošs (nepieciešams kapitālremonts ar iespējamu galveno daļu konstrukciju nomaiņu). Ekspluatācijas gaitā katrai iekārtai un mezglam ir izveidojusies sava nolietojuma pakāpe, radušies defekti un informācija par tiem nodrošinātu iespēju sīkāk analizēt, precīzāk izvērtēt tehnisko stāvokli un atbilstoši tam aprēķināt tirgus vērtību. Vizuāli, iekārtas var raksturot gan kā apmierinošas, gan neapmierinošas vai pat nelietojamas.

- Objektam uz vērtēšanas brīdi nav apkalpes vai speciālistu, kas varētu kuģi pārbaudīt darbībā. 2 reizes nedēļā tiek veikta kuģa apgaita – to veic Jūrniecības mācību daļas personāls.
- Objekta korpus – virsbūve ir ar deformācijām, koroziju, krāsojuma bojājumiem neapmierinošā līdz nosacīti derīgā tehniskā stāvoklī, rekonstrukcijai vai atjaunošanai nepieciešami finanšu ieguldījumi – jāveic pretkorozijas, metināšanas, krāsošanas darbi u.c.
- Klāja palīgiekārtas pārsvarā ir darba kārtībā - apmierinošā līdz nosacīti derīgā stāvoklī.
- Stūres iekārta un hidrauliskā vadības sistēma ir apmierinošā tehniskā stāvoklī.
- Galvenais, rezerves dzinējs, palīgdzinēji vizuāli ir apmierinošā tehniskā stāvoklī, kaut gan saskaņā ar speciālistu sniegto informāciju pēdējo reizi iedarbināts un pārbaudīts darbībā 2012. gadā, nostrādāto motorstundu skaits nebija pieejams, bet tas varētu būt liels.
- Objekta specializētais aprīkojums un papildaprīkojums demontēti vai daļēji demontēti.
- Mašīntelpa un palīgtelpas ir vizuāli apmierinošā tehniskā stāvoklī.
- Objekts aprīkots ar ugunsdzēsības, atsūkņēšanas sūkņiem, spiedtraukiem, kuriem jānodrošina paredzēto spiedienu sistēmās – vizuāli apmierinošs stāvoklī.
- Drošības vārsti, piem., degvielas padeves avārijas noslēgšanas vārsti, manometri, voltmetri - apmierinošā stāvoklī.
- Tvaika un ūdens apsildes katli nav paredzēti – visu nodrošina elektropadeve.
- Nav ugunsdzēsības aprīkojums, zibensnovēdēji, pirotehnika un signālfīgūras.
- Ugunsgrēka atklāšanas signalizācija darbojas.
- Signālugunis netiks pārdotas izolē kopā ar Objektu.
- Skaņu signāli apmierinošā stāvoklī.
- Nav paredzēta enkuriekārta, nepieciešamības gadījumā pielieto pašu spēkiem.
- Nav individuālo elpošanas aparātu apsekošanas akts.
- Kuģa žurnāls atrodas arhīvā.
- Reģistrācijas un īpašumtiesību apliecības uz kuģa nav.
- Apliecība par kuģa apkalpes minimālo sastāvu nav – štats 24 cilvēki.
- Telpu hermetizācija un ūdens necaurlaidība apmierinoša, 8 nodalījumi.
- CO2 stacija tiek kontrolēta.
- Kuģa trauksmju saraksti, apkalpes locekļu pienākumu saraksti trauksmju gadījumos nav, demontēti, atrodas arhīvā.
- Drošības līdzekļu apsekošana pārbaudes stacijā – ir navigācijas žurnāls.
- Darbojas starptautiskā parauga krasta standartsavienojums, AKB uzlādē no UPS.
- Glābšanas līdzekļi nav (avārijas materiāli, vētras trapi, plosti, riņķi, vestes u.c.).
- Stūres sistēma darbojas no elektropadeves un hidrosistēmas – nepieciešama diagnostika.
- Navigācijas aprīkojums – nav.
- Kā jau iepriekš minēts, Objekta kopējais tehniskais stāvoklis vērtējams no nosacīti derīgs līdz neapmierinošs, aktuāla ir kuģošanas atļauja kā arī citi tehniskā, juridiska rakstura nosacījumi un prasības.

Objekta fiziskā nolietojuma pakāpe ir augsta, 58 gadi ekspluatācijā (uz ūdens), dīkstāve kopš 2012. gada, nav pieejama precīza informācija par iepriekšēju ekspluatācijas režīmu, apstākļiem, noslogojumu, vidējais fiziskais nolietojums varētu būt 80 - 90 %.

Funkcionālā nolietojuma (novecojums) pakāpe ir augsta – ir jūtamas mūsdienīgu inovāciju trūkums, nepieciešams uzlabot tehnoloģijas.

Ekonomiskais nolietojums (ārējie ietekmes faktori) augsts, atbilstošs pieprasījumam nozares tirgus segmentā.

Lietderīgais ekspluatācijas laiks (iekšējais resurss) ir atkarīgs no konkrētā kuģa noslogojuma pakāpes, ekspluatācijas intensitātes, apkopes, remonta kvalitātes un citiem rādītājiem. Šada tipa kuģiem ir augsti kvalitātes rādītāji, atbilstoši izmantošanas nozarei. Resurss varētu būt 50 līdz 60 gadi, ja veiktas regulāras apkopes un remontpasākumi, un tas nav pārslogots ekspluatācijas laikā. Objekts, vismaz pēdējos 12 gadus nav pārslogots.

5. DARBA UZDEVUMS

Pēc Valsts akciju sabiedrības „Valsts nekustamie īpašumi” pasūtījuma, aprēķināt Patruļkuģa Zibens P - 01 tirgus vērtību izsoles sākuma cenas noteikšanai iespējamai atsavināšanai.

Objekta tirgus vērtība aprēķināta pie sekojošiem nosacījumiem, dokumentācijas, informācijas:

- Objekts apsekots tā atrašanās vietā;
- veikta Objekta fotofiksācija,
- Objekts nav pārbaudīts darbībā – iespējami slēptie defekti;
- vērtējums attiecas uz novērtēšanas (apskates/apsekošanas) datumu 2024. gada 10. jūliju;
- Pasūtītājs vērtēšanai iesniedzis informāciju par Objektu, tajā skaitā:
 - pamatlīdzekļa uzskaites kartīte Nr. 0193711;
 - 2024. gada 28. februāra karoga apliecība Nr. 26 – “ja kuģis zaudējis tiesības braukt zem LR Jūras spēku karoga, apliecība jānodod LR Jūras spēku štābā;
 - 2024. gada 28. februāra Kuģa reģistrācijas apliecība Nr. 26 – pieder LR Aizsardzības Ministrijai un tam ir tiesības iet zem Jūras spēku karoga;
 - 2012. gada 01. oktobra Akts Nr. 2 – Par patruļkuģa P – 01 Zibens pieņemšanu MVP JS Mācību centrā;
 - 2012. gada 03. oktobra Pavēle par JSF Patruļkuģa P – 01 ZIBENS izslēgšanu no NBS JSF kuģu reģistra.
- Objekts, tajā skaitā, galvenie dzinēji, palīgdzinēji Nr.1, Nr.2, degvielas seperātors, gaisa kompresors, stūres iekārta, navigācijas iekārtas, elektro iekārtas, pēdējo reizi pārbaudīts darba režīmā, pārgājienā Rīga – Liepāja 12.10.2012.;
- Objekts tiek pārdots brīvā nozares tirgus segmentā bez papildus apgrūtinājumiem, jo par tādiem nav saņemta informācija un minēts vērtēšanas atskaitē;
- LR MK rīkojums Nr. 399 “Par patruļkuģa “P – 01 Zibens” atsavināšanu;
- Objekts tiek izmantots pašreizējā atrašanās vietā atbilstoši tehniskajām iespējām un pēc nozīmes – tas atrodas uz/virs ūdens, ūdens ieplūde kuģa telpās apsekošanas gaitā nav fiksēta.

6. GALVENIE PIENĒMUMI UN IEROBEŽOJOŠIE FAKTORI

- Vērtības aprēķins pamatojas uz mūsu rīcībā esošās informācijas analīzi, kas ietver informāciju par Objektu un tā vērtību ietekmējošiem faktoriem vērtēšanas dienā. Tiek uzskatīts, ka šī informācija ir ticama un pareiza. Tai pašā laikā mēs neuzņemamies atbildību par šiem informācijas avotiem.
- Pēc savas būtības īpašumu vērtēšanas darbs nav uzskatāms par precīzu zinātni, un izdarītie secinājumi daudzos gadījumos neizbēgami būs subjektīvi un atkarīgi no personiska sprieduma, pamatojoties uz vērtēšanas brīdī izdarītajiem galvenajiem pieņēmumiem. Lai gan mūsu secinājumi būs, mūsaprāt, loģiski un pamatoti, citas personas varētu censties pierādīt atšķirīgu vērtību.
- Pasūtītājs un tā pārstāvji ir apliecinājuši, ka viņu sniegtā informācija ir pilnīga un precīza, ka atspoguļotie dati atbilst vispārpieņemtiem grāmatvedības un uzskaites principiem, un, gadījumā, ja ir kādas atkāpes no tiem, tās ir īpaši atzīmētas tekstā. Saņemtā informācija ir viennozīmīgi uztverta kā precīza bez tālākas faktu pārbaudes, un mēs neesam izteikuši savu viedokli par to.
- Notikumi vai darījumi, kas notikuši pēc novērtēšanas datuma vai par kuriem informācija saņemta pēc atskaites nodošanas nav ietverti vērtējumā un vērtētājs par tiem nenes atbildību, kā arī informācija par

šiem darījumiem nav ietverta vērtējumā. Aprēķini pamatojas uz ekonomiskajiem apstākļiem, kuri eksistēja novērtēšanas datumā un neiekļauj to pēkšņu izmaiņu ietekmi uz vērtību.

- Vērtējums ir izmantojams tikai pilnā apjomā. Vairums pieņēmumu un aprēķinu, kas lietoti novērtējumā, attiecas tikai uz konkrēto dokumentu un nav lietojami atrauti no konteksta.
- Vērtējuma saturs un rezultāti ir derīgi tikai uzrādītajam vērtēšanas mērķim. Vērtējumu nedrīkst publicēt, ne arī lietot kādam citam nolūkam, kas nav uzrādīts, iepriekš nesaskaņojot ar vērtētājiem rakstiskā veidā.
- Vērtējuma saturs ir konfidenciāls, izņemot gadījumus, ja to nepieciešams iesniegt attiecīgās organizācijās sertifikāta vai licences iegūšanai, kā arī kvalitātes pārbaudei strīdus jautājumu gadījumos.
- Objekts tiek uzskatīts kā brīvs no jebkurām prasībām, hipotekāriem parādiem vai iekļilāšanas, ja tas nav speciāli atzīmēts novērtējumā.
- Vērtētāji ir pieņēmuši, ka bez novērtējuma atskaitē apskatītajiem nav citu rakstisku vienošanos vai nomas līgumu, kas varētu ietekmēt vērtību.
- Šis novērtējums neuzliek par pienākumu saistībā ar Objektu sniegt liecības tiesā, izņemot gadījumus, kad ir noslēgta iepriekšēja vienošanās.
- Objekta esošais tehniskais stāvoklis noteikts to vizuāli apsekojot, izmantojot Pasūtītāja iesniegto un plašsaziņas līdzekļos, interneta vietnēs publiski pieejamo informāciju. Nekādu citu iekārtu tehniskā stāvokļa inženiertehnisku pārbaudi neesam veikuši.
- Mēs neuzņemamies atbildību par ekonomiskiem un fiziskiem faktoriem, kas var izmainīties pēc novērtēšanas datuma un kas var ietekmēt Objekta vērtību.
- Nevienam no speciālistiem, kas tikuši iesaistīti vērtējuma sagatavošanā, šobrīd un nākotnē nav iecerēta kāda personiskas dabas interese saistībā ar vērtējamo objektu, vai citām ar vērtējumu saistītajām pusēm, kas varētu iespaidot vērtētāju veikt objektīvu vērtējumu, un mūsu atalgojums nav atkarīgs no vērtējuma gaitā veikto analīžu, spriedumu vai secinājumu rezultāta.

7. LABĀKAIS, EFEKTĪVĀKAIS UN ESOŠAIS IZMANTOŠANAS VEIDS

Uzskatām, ka vislabākais un efektīvākais izmantošanas veids ir izmantošana pēc nozīmes - kuģis, ar atbilstoši iespējamu Objekta funkcijām saistītu darbību pēc nozīmes.

Kuģis ir samērā liels ūdens transportlīdzeklis — peldoša inženiertehniska būve, kas var būt paredzēta kā transporta, tā arī citām (rūpnieciskām, militārām, zinātniskām, sporta) vajadzībām. Kuģa tiesības un pienākumus īsteno kuģa īpašnieks, kuģa kapteinis, kā arī operators vai fraktētājs (avots: Vikipēdija).

Labākā un efektīvākā izmantošana ir aktīva tāda izmantošana, pie kuras tiek iegūts maksimālais labums, un kas ir reāli iespējama, tiesiska, un finansiāli pamatota, tā var sakrist ar aktīva pašreizējo izmantošanas veidu, vai arī var būt kāds cits alternatīvais izmantošanas veids. To nosaka izmantošanas veids, kuru tirgus dalībnieks ir iecerējis, nosakot cenu, kuru tas būtu ar mieru maksāt par īpašumu.

Īpašuma, kas tiek vērtēts kā atsevišķs objekts, labākā un efektīvākā izmantošana var atšķirties no tā labākās un efektīvākās izmantošanas īpašuma objektu grupas sastāvā, kad ir jāņem vērā ieguldījums kopējā vērtībā.

Labākās un efektīvākās izmantošanas noteikšana ietver šādus apsvērumus:

- lai noteiktu, vai kāda izmantošana ir reāli iespējama, vērā ir ņemami tikai tie apsvērumi, ko par saprātīgiem uzskata tirgus dalībnieki;
- lai atspoguļotu prasību, ka izmantošanai ir jābūt tiesiskai, ir jāņem vērā visi esošie īpašuma lietošanas juridiskie ierobežojumi;
- prasība, ka izmantošanai ir jābūt finansiāli iespējamai paredz izvērtēt, vai pastāv kāda alternatīva, fiziski iespējama un juridiski pieļaujama izmantošana, kas ņemot vērā ar īpašumu izmantošanas veida maiņu saistītās izmaksas, tipiskam tirgus dalībniekam nodrošinātu tādu ienesīguma līmeni, kas būtu augstāks un pārsniegtu īpašuma ienesīgumu pie esošās izmantošanas.

(Latvijas Standarts "Īpašuma vērtēšana" LVS 401:2013, p.3.12.4., 3.12.5, 3.12.6).

8. APRĒĶINĀTO VĒRTĪBU DEFINĪCIJAS

3.12. Tirgus vērtība (LVS 401:2013, p.2.1.11).

3.12.1. *Tirgus vērtība* ir aprēķināta summa, par kādu vērtēšanas datumā īpašumam būtu jāpāriet no viena īpašnieka pie otra savstarpēji nesaistītu pušu darījumā starp labprātīgu pārdevēju un labprātīgu pircēju pēc atbilstoša piedāvājuma, katrai no pusēm rīkojoties kompetenti, ar aprēķinu un bez piespiešanas.

3.12.2. Tirgus vērtības koncepcija paredz, ka cena tiek sasniegta pārrunu rezultātā atklātā un konkurējošā tirgū, kura dalībnieki rīkojas brīvi. Tirgus vienam un tam pašam īpašumam var būt starptautisks vai lokāls. Tirgu var raksturot gan liels, gan arī visai ierobežots pircēju un pārdevēju loks. Katram īpašumam atbilst konkrēts tirgus segments, kurā parasti tiek realizēts pārdodamajam līdzīgs īpašums (skatīt 3.7.1. līdz 3.8.2. punktu).

3.12.3. Īpašuma tirgus vērtība atspoguļos tā labāko un efektīvāko izmantošanu.

9. TIRGUS SITUĀCIJAS RAKSTUROJUMS

Analizējot tirgus situāciju, konsultējoties ar nozares speciālistiem, var secināt, ka lietota Objekta realizācijas iespējas ir samērā zemas, pieprasījums nav augsts, nav atrasti lietotu analogu kuģu pirkuma / pārdevuma piedāvājumi interneta vietnēs, aprēķinos izmantoti pieejami līdzīgi, ņemti vērā arī darījumi ar analogiem kuģiem pirms 10 – 12 gadiem.

Informācija par līdzīgas komplektācijas jaunu kuģu cenām analizēta, izmantojot pieejamo informāciju interneta vietnēs.

Pēdējos gados strauji auguši inflācijas rādītāji, kas būtiski ietekmējuši visas nozares, tajā skaitā arī kuģubūvi. Bija arī straujš metāla cenu kāpums, bet pašlaik cenas ir stabilizējušās. Metāllūžņu iepirkuma cenas nav īpaši mainījušās un ir aptuveni tādas pašas, kā pirms 10 - 12 gadiem.

Pēc neoficiālas, neapstiprinātas informācijas, pirms 10 – 12 gadiem viens no pārdotajiem kuģiem netika utilizēts, bet gan atjaunots un pārdots nozares tirgus segmentā vairāk kā par 100 000 EUR.

Kopējo cenu līmeņa kāpumu būtiski ietekmē nelabvēlīgā ģeopolitiskā situācija, it īpaši, Krievijas uzsāktā karadarbība Ukrainā 2022. gada 24. februārī, dažāda veida sankcijas un Covid -19 pandēmijas radītie ierobežojumi, sākot jau ar 2020. gadu.

Uz doto brīdi inflācijas pieauguma tempi mazinājušies. Sakārtojusies arī loģistikas pakalpojumu nozare, izveidojušies jauni izejvielu, preču piegādes kanāli un tīkli. Energoresursu un izejvielu cenas pēc straujā cenu kāpuma ir stabilizējušās un daudz maz prognozējamās tuvākā nākotnē.

Analizējot līdzīgu kuģu pārdevumu piedāvājumus var secināt, ka viņu cenas no 100 000 EUR uz augšu. Bet atšķirībā no Objekta tiem ir nodrošināta kuģotspēja un atbilstošs tam tehniskais stāvoklis. Šajā gadījumā Objektā ir jāiegulda finanšu līdzekļi, pēc kā iespējams viņu realizēt tirgū par atbilstošu cenu ar norādi, ka veikts noteikta līmeņa remonts. Vērtēšanas gaitā vērtētājiem netika iesniegtas tāmes par iespējamām remonta izmaksām, ieguldījumiem, tāpēc par šo jautājumu sīkāka analīze dotajā vērtējumā nav iespējama, nav veikta.

10. IZVĒLĒTĀS VĒRTĒŠANAS PIEEJAS UN METODES

Aprēķins kustamai mantai balstās uz to, ka tirgus vērtība ir visiespējamākā vērtība, par kuru īpašums varētu tikt pārdots. Tā balstās uz sekojošiem pamatkritērijiem:

- 1) atklātu un konkurējošu tirgu;
- 2) godīgu un tipisku pārdošanas procesu;
- 3) labprātīgu pircēju un labprātīgu pārdevēju, kuri rīkojas kompetenti, ar aprēķinu un nepastāvot kādiem piespiedu apstākļiem, kas liktu tiem pārdot vai pirkt īpašumu.

No Latvijas standarta LVS 401:2013 „Īpašumu vērtēšana”:

3.20. Vērtēšanas pieejas

3.20.1. Lai īpašuma vērtību aprēķinātu saskaņā ar atbilstošo vērtēšanas bāzi, vērtētājam jāizmanto viena vai vairākas vērtēšanas pieejas (skatīt LVS 401:2013; 3.11.1. līdz 3.11.4. punktus). Trīs šajā ietvarā aprakstītās un definētās pieejas ir galvenās vērtēšanā izmantotās pieejas. Visu pieeju pamatā ir cenu līdzsvara, sagaidāmā labuma un aizvietošanas ekonomiskie principi.

3.21. Tirgus (salīdzināmo darījumu metode) pieeja

3.21.1. Ar tirgus pieeju tiek iegūts vērtības indikators, kuras pamatā ir vērtējamā aktīva un līdzīgu vai identisku aktīvu, par kuru cenām ir pieejama informācija, salīdzinājums.

3.21.2. Šīs pieejas pirmais solis ir darījumu ar identiskiem vai līdzīgiem aktīviem, kas nesen ir notikuši tirgū, cenu izvērtēšana. Ja pēdējā laikā ir notikuši tikai daži darījumi, var būt lietderīgi izvērtēt identisku vai līdzīgu aktīvu, kas ir paredzēti vai tiek piedāvāti pārdošanai, piedāvājuma cenas ar noteikumu, ka šī informācija ir pilnīgi precīza un tiek kritiski analizēta. Tāpat var būt nepieciešams koriģēt informāciju par notikušo darījumu cenām ar mērķi atspoguļot jebkuras darījuma faktisko apstākļu un vērtības bāzes atšķirības, kā arī pieņēmumus, kas ir izvirzīti vērtēšanas vajadzībām. Vērtējamam aktīvam un notikušajos darījumos iesaistītajiem aktīviem var būt arī atšķirīgi juridiskie, ekonomiskie vai fiziskie raksturlielumi.

3.22. Ienākumu pieeja

3.22.1. Ar ienākumu pieeju tiek iegūts vērtības indikators, kura pamatā ir nākotnes naudas plūsmu pārvēršana vienā lielumā - kapitāla pašreizējā vērtībā.

3.22.2. Ienākumu pieejā tiek ņemti vērā no aktīva tā lietderīgās kalpošanas laikā gūstamie ieņēmumi, un vērtības aprēķinam tiek izmantota kapitalizācijas procedūra. Kapitalizācija paredz ienākumu pārvēršanu kapitāla vērtībā ar atbilstošas diskonta likmes palīdzību. Ienākumu plūsmas pamatā var būt līgumā vai līgumos paredzētas, vai arī līgumā neparedzētas attiecības, piemēram, aktīva izmantošanas vai arī turēšanas rezultātā sagaidāmā peļņa.

3.22.3. Ienākumu pieejas ietvaros ietilpst šādas metodes:

- a) ienākumu tiešā kapitalizācija, ar kuru tipiskiem viena perioda ienākumiem tiek piemērota visus riskus aptverošā vai kopējā kapitalizācijas likme,
- b) diskontētās naudas plūsmas metode, ar kuru vairāku nākamo periodu naudas plūsmas ar atbilstošu diskonta likmi tiek kapitalizētas to pašreizējā vērtībā,
- c) dažādi opciju cenu veidošanas modeļi.

3.22.4. Ienākumu pieeja ir izmantojama arī saistību vērtēšanai, ņemot vērā saistību apkalpošanai nepieciešamās naudas plūsmas, līdz to segšanas brīdim.

3.23. Izmaksu pieeja.

3.23.1. Ar izmaksu pieeju tiek iegūts vērtības indikators, kas balstās uz ekonomikas principu, ka pircējs par aktīvu nemaksās vairāk par paredzamajām identiskas lietderības aktīva iegādes vai izveides izmaksām. (LVS 401:2013, p.3.2.3.1.)

3.23.2. Izmaksu pieeja ir balstīta uz principu, ka gadījumā, ja nepastāv līdzvērtīga aktīva radīšanai nepieciešamā laika, neērtību, risku vai citu faktoru problēmas, tad cena, ko pircējs tirgū maksātu par vērtēšanas aktīvu, nebūtu lielāka par ekvivalenta aktīva iegādes vai izveides izmaksām. Bieži vien vērtējamais aktīvs, ņemot vērā tā vecumu vai nolietojumu, ir mazāk pievilcīgs, kā alternatīvais aktīvs, ko būtu iespējams iegādāties vai izveidot. Šādos gadījumos, atkarībā no izvēlētajās vērtības bāzes, var būt nepieciešamas alternatīvā aktīva izmaksu korekcijas.

Katra no minētajām vērtēšanas pamata pieejām satur dažādas detalizēti izstrādātas metodes. Dažādās metodes tiek izmantotas atšķirīgu kategoriju aktīvu vērtēšanai.

Objekta tirgus vērtības aprēķinos izmantota izmaksu pieeja ar aktīva atlikušās aizvietošanas izmaksu metodi un tirgus pieeja ar salīdzināmo darījumu metodi, jo vērtētājiem pieejama dažāda veida informācija par līdzvērtīgu objektu pārdošanas piedāvājumiem tirgus segmetā interneta vietnēs.

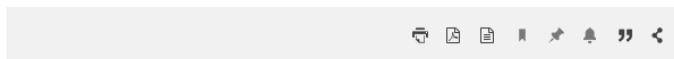
Vērtēšanas standarti nosaka, ka ir aktīvu kategorijas, par kurām to specializētā rakstura dēļ nav pieejami uz tirgu balstīti pierādījumi. Tas ļauj šo aktīvu vērtēšanā izmantot *izmaksu pieeju*. Pieejas izvēli nosaka nevis aktīva veids, bet tirgus pierādījumu esamība vai trūkums.

11. VĒRTĒJUMA APRĒĶINOS IZMANTOTIE ĪPAŠIE PIENĒMUMI

Papildus citiem nosacījumiem un faktoriem, kas minēti vērtēšanas atskaites tekstā, vērtību aprēķina pamatā ir sekojoši specifiski pieņēmumi, kas pieņemti par pareiziem, ticamiem un patiesiem (skat. zemāk):

1. Visa informācija vērtēšanas atskaites ietvaros, ko sniedza vērtējuma Pasūtītājs;
2. Pasūtītāja sniegtā informācija par Objekta sastāvu;
3. Pasūtītājs ir informējis vērtētāju par vērtēšanas atskaites pielietojumu;
4. Potenciālais Objekta pircējs var iegūt īpašumtiesības uz to;
5. Atzinumā tiek uzskatīts, ka Objekta īpašniekam ir pilnas tiesības rīkoties ar vērtējamo mantu un tā ir brīva no jebkāda veida apgrūtinājumiem vai apķīlājumiem;
6. Objekts tiek vērtēts pie nosacījuma, ka tas turpmāk tiks izmantots pēc iespējamās nozīmes;
7. Objekta tehniskais stāvoklis noteikts analizējot pieejamo informāciju.
8. Ņemts vērā LR MK rīkojums Nr. 399 "Par patruļkuģa "P – 01 Zibens" atsavināšanu.

Ievadiet atslēgvārdu šeit meklēt  Izvērstā meklēšana



Ministru kabineta rīkojums Nr. 399

Rīgā 2024. gada 28. maijā (prot. Nr. 22 1. §)

Par patruļkuģa "P-01 Zibens" atsavināšanu

1. Saskaņā ar Publiskas personas mantas atsavināšanas likuma 2. panta ceturto daļu, 4. panta pirmo un otro daļu, 5. panta pirmo daļu, 8. panta pirmo daļu un 9. panta pirmo daļu atļaut valsts akciju sabiedrībai "Valsts nekustamie īpašumi" pārdot izsolē Nacionālo bruņoto spēku Mācību vadības pavēlniecības bilanci esošo patruļkuģi "P-01 Zibens" (bilances vērtība – 0,00 euro).

2. Pircējs par šā rīkojuma 1. punktā minēto kuģi maksā euro.

3. Pēc atsavināšanas šā rīkojuma 1. punktā minētā kuģa īpašnieks nodrošina:

3.1. kuģa transportēšanu videi nekaitīgā veidā;

3.2. ja kuģis tiek pārstrādāts, – pārstrādāšanu iekārtā, ar kuru atbilstoši vides aizsardzību regulējošiem normatīvajiem aktiem ir atļauts veikt piesārņojošas darbības;

3.3. ja tiek veikta demontāža, – kuģa attīrīšanu un atsārņošanu pirms demontāžas un demontāžu drošā un videi nekaitīgā veidā atbilstoši vides aizsardzību regulējošiem normatīvajiem aktiem.

4. Nacionālajiem bruņotajiem spēkiem šā rīkojuma 1. punktā minēto kuģi nodot pircējam saskaņā ar pieņemšanas un nodošanas aktu 30 dienu laikā pēc pirkuma līguma noslēgšanas.

Ministru prezidente E. Siliņa

Aizsardzības ministra pienākumu izpildītāja – kultūras ministre A. Logina

12. TIRGUS VĒRTĪBU APRĒĶINU TABULAS AR IZMAKSU UN TIRGUS PIEEJU

Izmaksu pieeja

N.p.k.	Inventāra Nr.	Objekta identifikācija - nosaukums, marka, modelis, celtspēja	Tehniskais stāvoklis, piezīmes	Ražošanas, ekspluatācijā nodošanas gads	Skaits, komplekts gab.	Sākotnējā uzskaites vērtība, EUR, bez PVN	Ekspluatācijas laiks, gadi	Jauna aizvietošanas vērtība, EUR	Fiziskais nolietojums, %	Atlikusī aizvietošanas vērtība, EUR	Funkcionālais nolietojums, novecojums, %	Ārējais, ekonomiskais nolietojums, %	Aprēķinātā tirgus vērtība, EUR
1	193711P	Patruļkuģis ZIBENS P - 01	Nosacīti derīgs līdz neapmierinošs	1966	1	1596.57	58	3000000	87%	402,985	75%	75%	25 000

Vērtības aprēķins realizējot Objektu metāllūžņos

Tonnāža 135 tonnas, 1 tonnas cena 100 EUR, ņemot vērā LR MK rīkojumu Nr. 399 "Par patruļkuģa "P – 01 Zibens" atsavināšanu ar tajā uzrādītajiem nosacījumiem:

$$135 \text{ tonnas} * 100 \text{ EUR} = 13\,500 \text{ EUR}$$

Aprēķins ar tirgus pieeju pēc līdzvērtīgām piedāvājumā esošām ūdenstransporta vienībām

OBJEKTS	1	2	3	
OBJEKTS (marka/modelis) un salīdzināmie piedāvājumi: ūdens transporta līdzekļi Nr. 1; 2; 3 (skat. atskaites Pielikumā materiālus no plašsaziņas informatīvajiem līdzekļiem).	Patruļkuģis Zibens P - 01	Palīģkuģis - projekts	Patrol Boat	Patruļkuģis
Kuģošanas spēja	Beigusies	n/n	n/n	n/n
Degviela	Dīzelis	Dīzelis	Dīzelis	Dīzelis
Būves gads un vieta	1966 / Norvēģija	1989	1967	1966
Atrašanās vieta	Liepāja	Rīga	Nīderlande	Panama
Lielākais garums, m	36,5	20	14,8	29
Lielākais platums, m	6,2	5	3,68	5
Sānu augstums, m	18	n/n	n/n	n/n
Iegrime, m	1,8	n/n	1,24	2,3
Tonnāža	135	n/n	n/n	n/n
Korpasa metāls	Tērauds	tērauds cinkots	tērauds	tērauds
Stūres iekārta	Elektrohidrauliska	n/n	Hidrosistēma	n/n
Dzeniekārta	Četrāpstu dzenskrūve	Elektropiedziņa	Elektropiedziņa	n/n
Enkura iekārta	Nav	n/n	n/n	n/n
Glābšanas līdzekļi, skaits	Daļējs komplekts	n/n	ir	n/n
Navigācijas aprīkojums	n/n	n/n	aprīkots	n/n
Cits aprīkojums	Demontēts	n/n	ir	n/n
Radioaprīkojums	Demontēts	n/n	ir	n/n
Galvenie dzinēji, jauda, valsts	3600 zs x 2 / MTU MB 2 gab / Vācija /1966	2 x MB Pmc 165 hp, Vācija	Mercedes Benz, 71kW	n/n
Palīgdzinēji, jauda, valsts	2 gab / Vācija / 1966	n/n	n/n	n/n
Pārdošanas/piedāvājuma cena, EUR	-	27,000	29,000	130,000
Atrašanās vieta	Latvija / Liepāja	Latvija / Rīga	Nīderlande	Panama
Darījuma veids		Piedāvājums	Piedāvājums	Piedāvājums
Darījuma apstākļi, mārketinga, tirdzniecības atlaide, %	-	-3%	-3%	-3%
Salīdzināmā objekta koriģētā pārdevuma/piedāvājuma cena, EUR	-	26,190	28,130	126,100
Izlaiduma gads, %		-10%	0%	0%
Kuģošanas spēja, %		-5%	-10%	-10%
Fiziskais nolietojums, %		-10%	-10%	-25%
Krāsa, aprīkojums, %		-10%	-10%	-15%
Dzinēja tilpums, jauda, degvielas veids, %		25%	20%	10%

Salons, virsbūve, metri, masa, kg, %		20%	20%	10%
Tehniskais stāvoklis, tehniskā apskate, %		-15%	-20%	-50%
Kopējās korekcijas, %		-5%	-10%	-80%
Aprēķinātā vērtība, EUR	25,139	24,881	25,317	25,220
Noapaļojot, EUR	25,000			

Svērtās metodes tirgus vērtības aprēķins

Vērtēšanas pieejas veids	Aprēķinātās vērtības, EUR	Vidējā vērtība, EUR	Aprēķinātā tirgus vērtība, EUR
Tirgus pieeja / izmaksu pieeja: 100/100 %	25 000 / 25 000	25 000	25,000
Aprēķinātā tirgus vērtība, EUR			25,000

13. SLĒDZIENS – IEGŪTO REZULTĀTU APKOPOJUMS

2024. gada 10. jūlijā Objekta aprēķinātā tirgus vērtība ir
25 000 EUR
(divdesmit pieci tūkstoši eiro).

Veikto aprēķinu rezultātā, papildus citiem nosacījumiem un ierobežojošiem faktoriem, kas minēti šī vērtējuma tekstā, mūsu vērtējuma atskaites un vērtību aprēķina pamatā ir sekojoši specifiski pieņēmumi:

1. Pasūtītājs mums ir iesniedzis informāciju par Objekta īpašumtiesībām, apjomiem, apgrūtinājumiem. Mēs pieņemam, ka šī informācija ir pareiza;
2. Objekts nav apgrūtināts ar parādiem vai kādām citām saistībām, ja vien par to nav minēts šajā vērtējuma atskaitē;
3. Potenciālais Objekta pircējs varēs iegūt īpašuma tiesības uz vērtējamo mantu.

Vērtētāji neuzņemas atbildību par tādām iespējamām Objekta tirgus cenu svārstībām, kuras varētu rasties specifisku ekonomisko vai sociālo parādību iedarbības rezultātā pēc vērtēšanas datuma un kuras iepriekš nebija iespējams paredzēt.

14. VĒRTĒTĀJA NEATKARĪBAS APLIECINĀJUMS

Es apliecinu, ka, pamatojoties uz manām zināšanām un pārliecību:

- faktu konstatācija, ko satur šis ziņojums, ir patiesa un pareiza;
- atskaitē redzamā analīze un secinājumi ir ierobežoti ar pieņēmumiem un ierobežojumiem, kas ir izklāstīti tekstā;
- secinājumi pamatojas uz personisko pieredzi un objektīvu analīzi;
- man nav pašreizējas vai perspektīvas intereses vērtējamā īpašumā, kā arī nav intereses vai aizspriedumi pret pusēm, kas šeit iesaistītas;
- mana darba apmaksa nav atkarīga no turpmāk noteiktās objekta vērtības;
- atskaite izstrādāta atbilstoši Latvijas vērtēšanas standartam "Īpašuma vērtēšana" (LVS 401:2013).

Jānis Bojaruns

"Latvijas Īpašumu vērtētāju asociācija"

Profesionālās kvalifikācijas sertifikāts Nr. 15 kustamās mantas vērtēšanā,

ŠIS DOKUMENTS IR ELEKTRONISKI PARAKSTĪTS AR DROŠU ELEKTRONISKO PARAKSTU UN SATUR LAIKA ZĪMOGU

PIELIKUMI

VĒRTĒŠANAS METODIKAS TEORĒTISKAIS PAMATOJUMS

VĒRTĒŠANAS BĀZE UN METODES

No Latvijas standarta LVS 401:2013 „Īpašumu vērtēšana”:

3.11. Vērtības bāze

3.11.1. Vērtības bāze ir vērtības aprēķina pamatprincipu kopums.

3.11.2. Tā apraksta pamatpieņēmumus, kas būs paziņotās vērtības pamatā, piemēram, hipotētiskā darījuma raksturu, tajā iesaistīto pušu attiecības un motivāciju, un cik lielā mērā aktīvs ir eksponēts tirgū. Atkarībā no vērtēšanas mērķa mainās tam atbilstošā bāze.

3.11.3. Vērtēšanas bāzes var iedalīt kādā no šādām trīs galvenajām kategorijām:

a) Pirmās kategorijas bāzes raksturo visticamāko cenu, kuru hipotētiskā darījumā varētu iegūt brīvā un atvērtā tirgū. Atbilstoši šo standartu definīcijai, šajā kategorijā ietilpst Tirgus vērtība.

b) Otrās kategorijas bāzes raksturo labumus, kurus persona vai organizācija gūst no Īpašumtiesībām uz aktīvu. Minētā vērtība ir specifiska tikai šai personai vai organizācijai, un tā var neattiekties uz tirgus dalībniekiem kopumā. Atbilstoši šo standartu definīcijai, šajā kategorijā ietilpst Ieguldījumu vērtība un Īpašā vērtība.

c) Trešā kategorija raksturo cenu, par kuru divas konkrētas puses varētu vienoties, veicot darījumu ar kādu aktīvu. Kaut arī šīs puses var būt nesaistītas un risināt sarunas saskaņā ar nesaistītu pušu darījuma nosacījumiem, prasība piedāvāt aktīvu plašākā tirgū nav obligāta, un salīdzināmā cena var būt cena, kas drīzāk atspoguļo specifiskos ieguvumus vai zaudējumus, ko šī aktīva īpašumtiesības sniedz iesaistītajām pusēm, nevis plašākam tirgum. Atbilstoši šo standartu definīcijai, šajā kategorijā ietilpst Patiesā vērtība.

Šajā gadījumā vērtēšanas bāze atbilst LVS 401:2013 p.3.11.3. pirmajai kategorijai.

Vērtības bāze sevī ietver:

- pieejas vai metodes, kas tiek izmantotas vērtības indikatora aprēķinam;
- vērtējamā aktīva veidus;
- faktiskā vai pieņemtā aktīva stāvokli vērtēšanas brīdī;
- jebkādu papildus vai īpašos pieņēmumus, kas noteiktos apstākļos maina pamatpieņēmumus.

Tirgus

Tirgus ir vide, kurā preces un pakalpojumi pāriet no pārdevēja pie pircēja ar cenu mehānismu starpniecību. Tirgus koncepcija paredz, ka prece vai pakalpojums spēj mainīt īpašnieku bez sevišķiem to darbības ierobežojumiem. Katra no ieinteresētajām pusēm darbojas saskaņā ar pieprasījuma – piedāvājuma attiecībām un citiem cenu veidojošiem faktoriem, kā arī izprotot konkrētās preces vai pakalpojuma salīdzinošo vērtību un savu pašu vēlmes un vajadzības.

Vērtēšanas procesa apraksts

Vērtēšanas procesa sākumā tiek analizēta pieejamā informācija par Objektu - atrašanās vieta, situācija, ekspluatācijas apstākļi, informācija par tehnisko stāvokli u.c. raksturlielumiem, lai vērtētājs un vērtējuma pasūtītājs iepazītos ar Objekta īpatnībām un specifiku.

Kā nākošā tiek veikta Objekta labākā un efektīvākā izmantošanas veida analīze, dotajā gadījumā pieņemot, ka iekārta arī turpmāk tiks izmantota funkcionāli paredzētajā režīmā un pēc nozīmes.

Nākamā vērtējuma atskaites galvenā sadaļa ir analīzes un aprēķina daļa. Vērtējuma ietvaros tiek veikta visu būtisko tirgus faktoru analīze, kas attiecas uz nozari kopumā, gan tieši uz vērtējamo objektu.

Kustamās mantas vērtību aprēķina pieeju un metožu izvēle

No juridiskā viedokļa:

Lieta (personalty) – materiālie un nemateriālie objekti, kas nav nekustama lieta. Šie objekti nav saistīti ar nekustamu lietu un tos raksturo pārvietošanas iespēja.

Īpašums (personal property) – ietver sevī visas tiesības, intereses un privilēģijas (valdījuma, rīcības, lietojuma, kontroles), kas saistītas ar to valdījumu, ko izsaka valdījuma apliecinājums. Tiesības uz Īpašumu ir nemateriāls jēdziens.

Īpašums (property) – juridiska kategorija, kas nosaka lietas valdīšanas tiesību kopumu. Īpašums (estate) – viss, kas var būt par īpašuma tiesību objektu (ieskaitot kontrakta tiesības).

Kustamā manta ietver materiālos objektus, kas nav saistīti ar nekustamo lietu un tos raksturo pārvietošanās iespēja. Tie ir aktīvi, kas paredzēti uzņēmuma ilgtermiņa darbībai. Kustamās mantas definīcija dota arī LR Civillikuma trešajā daļā, lietu tiesībās:

842. pants. Ķermeniskas lietas ir vai nu kustamas, vai nekustamas, raugoties pēc tam, vai tās var vai nevar pārvietot, ārēji nebojājot, no vienas vietas uz otru.

Piezīme. Dzelzceļš ar visiem saviem piederumiem pieskaitāms nekustamām lietām, bet kuģi ar visiem saviem piederumiem – kustamām lietām.

843. pants. Likums tāpat kā privāta griba, var nekustamām lietām piemērojamas tiesības attiecināt uz tādām lietām, kas pēc savām īpašībām ir kustamas, un otrādi.

Tehnoloģiskās iekārtas ir tādi fiziskās vides objekti, kas piedalās produkta ražošanas procesā un ir tiešā saskarē ar izejvielām un izejmateriāliem.

Mašīnas un iekārtas – ir līdzekļi, kas pārveido enerģiju, materiālus un informāciju.

Enerģētikas iekārtas – iekārtas enerģijas pārvēršanai no veida enerģijas citā, piemēram, siltuma enerģijas pārvēršanai elektriskajā, mehāniskajā un siltuma enerģijā vai elektriskās un mehāniskās enerģijas pārvēršanai siltuma enerģijā.

Darba mašīnas un instrumenti – mašīnas un instrumenti, aparāti un citas iekārtas, kas paredzētas, lai mehāniski, termiski vai ķīmiski iedarbotos uz izejmateriālu vai izejvielu, lai pārveidotu tā formu vai citas īpašības, stāvokli vai atrašanās vietu. Paredzētas visa veida rūpnieciskās produkcijas iegūšanai, piemēram, lauksaimniecības tehnikas un iekārtu, transporta, celtniecības, tirdzniecības un citu mašīnu un iekārtu ražošanai.

Informācijas iekārtas – paredzētas datu fiksēšanai, apstrādei, uzglabāšanai un pārraidei. Tajās ietilpst sakaru sistēmas, vadības un mērīšanas iekārtas, skaiļošanas un biroja iekārtas, audio un vizuālās informācijas iekārtas.

Transporta iekārtas - ierīces cilvēku un kravas pārvietošanai. Tajā ietilpst dzelzceļa ritošais sastāvs, gaisa, ūdens un autoceļa transports, kosmiskais transports un objekti, uzņēmuma iekšējais transports un transportēšanas iekārtas.

Ražošanas un saimnieciskais inventārs – tehniskas nozīmes priekšmeti un iekārtas, kas piedalās ražošanas procesā, bet nevar tikt uzskatīts par darba mašīnām vai iekārtām. Tvertnes, tara, statnes plaukti, mēbeles un citas lietas.

Saskaņā ar Latvijas standartu LVS 401:2013 „Īpašumu vērtēšana”:

5.3.12.1 Kustamo pamatlīdzekļu aktīvu vērtēšanai var pielietot trīs sadaļā „Standartu ietvars” aprakstītās vērtēšanas pieejas.

5.3.12.2 Plaši lietotu kustamo pamatlīdzekļu kategoriju, piemēram, transportlīdzekļu un atsevišķu biroja iekārtu vai ražošanas iekārtu, vērtēšanai parasti izmanto tirgus pieeju, jo ir pieejami pietiekami daudz datu par neseniem līdzīgu aktīvu pārdevumiem. Tomēr daudzi kustamo pamatlīdzekļu veidi ir specializēti, un šādu objektu tiešu pārdevumu pierādījumi var nebūt pieejami. Rezultātā ir nepieciešams izmantot ienākumu pieeju vai izmaksu pieeju.

5.3.12.3 Kustamo pamatlīdzekļu vērtēšanai ienākumu pieeju var izmantot gadījumos, kad var identificēt konkrēta aktīva vai saistīto aktīvu grupas radītās naudas plūsmas, piemēram, ja aktīvu veido tehnoloģisko iekārtu grupa, kas tiek izmantota, lai ražotu tirgū realizējamu produktu. Tomēr dažas no šīm no naudas plūsmām var būt saistītas arī ar nemateriālo aktīvu izmantošanu, un ir sarežģīti nodalīt tieši uz kustamo pamatlīdzekļu izmantošanu attiecināmo naudas plūsmas daļu. Daudzu kustamo pamatlīdzekļu kā atsevišķu objektu vērtēšanai ienākumu pieeja parasti netiek pielietota.

5.3.12.4 Bieži, it īpaši gadījumos, kad tiek vērtēti atsevišķi specializēti aktīvi, kustamo pamatlīdzekļu vērtēšanai tiek izmantota izmaksu pieeja. Tās ietvaros tiek aprēķinātas aktīva atlikušās aizvietošanas izmaksas. Tādējādi tiek noteiktas tās izmaksas, kas tirgus dalībniekam būtu nepieciešamas, lai aizvietotu konkrēto aktīvu. Aizvietošanas izmaksas ir izmaksas, par kurām būtu iegūstams alternatīvs aktīvs ar līdzvērtīgu lietderību; tās varētu būt mūsdienīga ekvivalenta, kas nodrošina to pašu funkcionalitāti, vai arī precīzas konkrētā aktīva kopijas izgatavošanas izmaksas. Pēdējās ir piemērojamas tikai gadījumos, ja aktīva kopijas izgatavošanas izmaksas būtu mazākas par mūsdienu ekvivalenta izmaksām, vai arī tad, ja konkrētā aktīva lietderību spēj piedāvāt tikai tā kopija, nevis mūsdienu ekvivalents.

5.3.12.5 Pēc tam, kad ir noteiktas aizvietošanas izmaksas, no tām tiek veikti atskaitījumi, kas atspoguļo konkrētā aktīva fizisko nolietojumu, funkcionālo novecošanos un ekonomiskos vērtības zudumus salīdzinājumā ar alternatīvo aktīvu, ko varētu iegādāties par aizvietošanas izmaksām.

5.3.2.4 Kustamo pamatlīdzekļu dažādo raksturlielumu un pārvietojamības dēļ, vērtējumā parasti nepieciešams iekļaut papildus pieņēmumus, lai aprakstītu aktīvu stāvokli un vērtēšanas apstākļus. Lai izpildītu nodaļas „Darba uzdevums” prasības.

4.1.2. punkta (i) apakšpunkta prasības, šie apstākļi ir jāņem vērā un jāiekļauj darba uzdevumā. Dažādos apstākļos iespējamo pieņēmumu piemēri:

- ✓ kustamo pamatlīdzekļu aktīvi tiek vērtēti kā konkrētā vietā uzstādīts lietu kopums, vai arī kā uzņēmējdarbības vai kā funkcionējoša uzņēmuma daļa;
- ✓ kustamie pamatlīdzekļi tiek vērtēti kā konkrētā vietā uzstādīts lietu kopums, bet pie pieņēmuma, ka uzņēmējdarbība ir pārtraukta;
- ✓ pamatlīdzeklis tiek vērtēts kā atsevišķs objekts, neparedzot tā pārvietošanu no pašreizējās atrašanās vietas.

Dažos gadījumos var būt lietderīgi piemērot vairāk nekā tikai vienu pieņēmumu kopumu, piemēram, lai atspoguļotu uzņēmuma likvidācijas vai uzņēmējdarbības pārtraukšanas ietekmi uz vērtējamo kustamo pamatlīdzekļu vērtību.

Specializētā Objekta vērtības aprēķināšanai pamatā tiek izmantota izmaksu pieejas ietvaros esošā atlikušās aizvietošanas vērtības aprēķināšanas metode.

Lai pieņemtu vērtēšanas metodi, vērtētājs veic ar saimniecisko darbību saistītā pamatlīdzekļa darbošanās analīzi - ekspluatācijas termiņu un nolietojumu laika gaitā, komplektāciju un gatavību arī turpmāk, bez lielākiem finansiāliem resursu ieguldījumiem darboties nepieciešamajā – sabiedrībai derīgajā saimnieciskajā režīmā.

Tirgus vērtības galvenie ietekmes faktori

Aprēķins balstās uz apstākli, ka tirgus vērtība ir visiespējamākā vērtība, par kuru uzrādītās iekārtas varētu būt pārdotas. Jebkurā situācijā kustamās mantas tirgus vērtību ietekmē dažāda veida nolietojumi.

Pastāv trīs nolietojuma veidi:

1. fiziskais nolietojums;
2. funkcionālais nolietojums (novecošanās);
3. ārējais (ekonomiskais) nolietojums.

Fiziskais nolietojums – ir vērtības zudums, kas radies iekārtas vai mašīnas ekspluatācijas rezultātā, konkrētos ražošanas apstākļos, vidē, reģionā.

Tehnoloģisko iekārtu un papildu aprīkojuma nolietojuma pakāpe dažādu faktoru fiziskā un ķīmiskā iedarbība, pārslodzes no elektroenerģijas frekvenču maiņas, triecieni, vibrācija, nepareizas ekspluatācijas, laikā neveiktas tehniskās apkopes un tml. iespaidā. Šis nolietojums ir proporcionāli atkarīgs iekārtu nokalpošanas laikam no kopējā kalpošanas laika. Gadījumos, ja iekārta nav pilnībā nokalpojusi, bet tās kalpošanas laiks pēc gadiem ir beidzies un tā vēl ir izmantojama, un to iespējams darīt pietiekami efektīvi, vai gadījumā, ja iekārtu var viegli pielāgot citam mērķim ar mazāku noslodzi garantējot tās drošu darbību, tad iekārtas nolietojumu nosaka individuāli, pēc iekārtas tehniskā stāvokļa vai otrreizējās funkcijas. Šī nolietojuma sekas var būt labojamas, bet var būt arī neatgriezeniskas.

Tehniskā stāvokļa vērtēšanas skala fiziskā nolietojuma noteikšanai:

Fiziskā nolietojuma pakāpi raksturo sekojoša tabula, kas parāda fiziskā nolietojuma un objekta tehniskā stāvokļa raksturojuma sakarību

Fiziskais nolietojums, %	Tehniskais stāvoklis	Tehniskā stāvokļa raksturojums
0 – 5	Jauns	Jauna, uzstādīta, bet vēl neekspluatēta iekārta teicamā tehniskā stāvoklī. Nav deformāciju, bojājumu vai arī nelieli bojājumi, kas neietekmē ekspluatācijas procesu.
10 – 15	Ļoti labs	Praktiski jauna iekārta, kas bijusi neilgā ekspluatācijā un neprasa remontu vai kādu rezerves daļu nomaiņu.
20 - 35	Labs	Ir bijusi ekspluatācijā, pilnībā izremontēta vai rekonstruēta, teicamā stāvoklī.
40 - 60	Apmierinošs	Bijusi lietošanā, kurai nepieciešams neliels remonts vai atsevišķu sīku daļu nomaiņa.
65 - 80	Nosacīti derīgs	Bijusi lietošanā tādā stāvoklī, kad var turpināt ekspluatēt, bet nepieciešams ievērojams remonts vai galveno daļu nomaiņa (dzinējs vai citi).
85 – 90	Neapmierinošs	Lietota, nepieciešams kapitālremonts ar galveno daļu konstrukciju nomaiņu.
95 – 100	Nelietojams vai lūznis	Nav iespējams ekspluatēt, nav saprātīgu pārdošanas perspektīvu, izņemot pamatagregātu vērtība, kurus var demontēt.

Funkcionālais nolietojums (novecošanās) - vērtības zudums, kas rodas jaunu tehnoloģiju attīstības rezultātā (jauni materiāli, lielāka ražība, efektīvāka izmantošana, augstāka precizitāte un kvalitāte, remonts u.tml.). To raksturo vai nu kapitālieguldījumu pieaugums (neefektīvs novietojums, konstrukcija, pārliedas ražošanas jaudas, nelietderīgas platības izmantošana) vai arī ražošanas izmaksu pieaugums (tehniskas izmaiņas, jauni materiāli, palielināta pašizmaksa).

Funkcionālais nolietojums (novecošanās) ir mantas vērtības zaudēšana tehniskā projekta vai izvēlēta materiāla nepilnību rezultātā. Tai par iemeslu var būt arī ar iekārtas tehnisko mezglu vai plānojumu saistītu prasību izmaiņas laika gaitā.

Šie defekti var būt labojami un var būt neatgriezeniski. Funkcionālās novecošanās iemesls parasti ir nepiemērotu vai novecojušu tehnoloģiju lietošana vai nepiemērots, novecojis tehniskā komplektējuma risinājums.

Tehnoloģisko iekārtu un papildu aprīkojuma tehniskā risinājuma neatbilstība pastāvošajiem tirgus standartiem un priekšstatiem par apskatāmo mantu, tas var būt novecojis ražošanas veids, liels materiālu patēriņš uz vienas vienības izgatavošanu, liels elektroenerģijas patēriņš ekspluatācijā un remonta darbiem, dārga vai arī nav iespēju rezerves materiālu iegādē.

Funkcionālais nolietojums procentuāli uzrāda ieguldījuma apmēru iekārtas funkcionālo trūkumu novēršanai. Gadījumos, kad iekārtas funkciju izlabošanai būtu nepieciešami pārmērīgi lieli ieguldījumi, iekārta iegūst 100% funkcionālo nolietojumu. Funkcionālo nolietojumu vērtējamā iekārta iegūst brīdī, kad nozares tirgū ienāk kvalitatīvākas, efektīvākas iekārtas ar tehnoloģisko rādītāju uzlabojumiem. Tehnoloģisko iekārtu uzdevums ir nodrošināt noteiktu funkciju izpildi. Iekārtām, kuras izmanto pakalpojumu sniegšanas nodrošināšanai, ir jābūt savā starpā salīdzināmām un noslogojumam jāatspoguļo iegādes vērtība un tās funkcionālais lietderīgums. Ja kāda zināma pamatlīdzekļu grupa spēj pildīt tās funkcijas, kādas spētu pildīt pamatlīdzekļu grupa, kura maksā krietni lētāk, tad šo pamatlīdzekļu funkcionālais vērtības zudums parādās:

- iegādes vērtības starpībā starp summu, par kuru pamatlīdzekļi ir iegādāti un pietiekamo iegādes summu;
- atsevišķo pamatlīdzekļu tirgus vērtības starpībā starp summu, par kuru pamatlīdzekļus var iegādāties un darbības nodrošināšanai pietiekamo iegādes summu pašreizējā tirgus vērtībā.

Ārējais (ekonomiskais) nolietojums - ārējo faktoru ietekmē radušais kustamās mantas vērtības zudums. (Tirgus pieprasījuma izmaiņas pēc produkta, ražošanas jaudas samazināšanās, inflācijas ietekme, augsti kredītprocenti, izmaiņas likumdošanā u.c. faktori.)

Ekonomisko (ārējo) nolietojumu nosaka ekonomiskās vides attīstība, ekonomiskās vides uzlabošanās vai pasliktināšanās. Līdz ar to ekonomiskais (ārējais) nolietojums izpaužas ar piedāvājuma vai pieprasījuma samazināšanos vai palielināšanos, attiecībā pret iekārtām, kuras pārstāv vienu vai otru ražošanas nozari vai veidu, kas izpaužas gan pielaidēs pret iekārtas tehnoloģiskajiem trūkumiem, gan stingrās prasībās iekārtu izmantošanas efektivitāti.

Nosakot iekārtas ekonomisko (ārējo) nolietojumu, jāņem vērā, ka lielākajai daļai iekārtu tirgus vērtība samazinās ar iekārtas iegādes faktu, kas parasti ir 5% līdz 15% vai atsevišķos gadījumos vēl vairāk, jāreķinās arī ar tehnoloģisko attīstību. Pirms diviem gadiem pirktas iekārtas bieži vien noveco, jo tās nomaina jauni risinājumi ar jaunām funkcijām par to pašu cenu vai pat mazāku cenu. Ļoti labiem funkcionālajiem risinājumiem iegādes cenas vērtības zudums var būt aptuveni 10% gadā, bet vājiem risinājumiem tas var sasniegt pat līdz 50% gadā. Šim nolietojumam ir ārējais nolietojuma raksturs, jo tirgus vērtības izmaiņu nosaka ārējie faktori, bet iekārtas nevainojami varēs kalpot no 5 līdz 10 gadiem. Realizēt vai pārdot otrreizējā tirgū nebūs viegli vai pārāk izdevīgi, jo jauna iekārta ar bagātāk aprīkotām funkcijām jau maksās lētāk. Beidzoties kalpošanas laikam, par iekārtu utilizēšanu nāksies vēl arī piemaksāt, vai arī to nogādāšana līdz utilizācijas vietai izmaksās ievērojamus finanšu līdzekļus.

Atsevišķos gadījumos tiek ņemti vērā arī citi faktori (piem., tirgus rakstura ietekme u.c.).

Novecošana var būt globāla un vietēja rakstura. Globālā novecošanās var būt saistīta ar zinātniski – tehniskajām revolūcijām un to sekām ir vispasaules ekonomisks raksturs. Sekas ir neatgriezeniskas, kas pilnībā izspiež no tirgus dotā tipa iekārtas vai tehnoloģijas.

Morālais nolietojums – morālo nolietojumu lieto tajos gadījumos, kad vērtētajam nav iespējams reāli nodalīt, kur beidzas ārējais un sākas funkcionālais nolietojums vai otrādi. Tādā gadījumā gan funkcionālais (novecošanās), gan ekonomiskais (ārējais) vērtības zudumi tiek ievērtēti vienlaicīgi, šo nolietojumu nosaucot par morālo nolietojumu. Tā arī ir, ka ekonomiskie faktori padara lietu, kustamo mantu, ierīci vai iekārtu par funkcionāli neatbilstošu laikam, ja tirgū parādās funkcionāli apveltītākas ierīces un iekārtas, bieži vien par to pašu cenu vai pat lētākas.

Morālo nolietojumu nespēj radīt tikai viena funkcionāli bagātāka produkta atrašanās tirgū, jo svarīgs ir arī atbalsts šī produkta funkcijām un šo funkciju izmantošanas izmaksas, kā arī šo funkciju izmantošanas iespējas bez maksas. Tāpēc ir izdevīgi izmantot tādu produktu, kuru patērētājs var finansiāli atmaksāt. Sākumā jauno produktu lieto tie, kas vai nu var samaksāt par atbalsta funkciju izmantošanu, vai kādu zināmu iemeslu lietošanu dēļ viņiem šī atbalsta funkcija jaunajam produktam ir par brīvu. Vecais produkts iegūst ievērojamu morālo nolietojumu, kad jaunā produkta izmantošana kļūst izdevīgāka un efektīvāka par vecā produkta izmantošanu neatkarīgi no tā, ka veco produktu vajadzētu likvidēt. Mūsdienās tiek ražoti tādi produkti, kuriem jau pēc pieciem līdz desmit gadiem morālais nolietojums mēdz būt 100%. Tas nozīmē, ka pēc šīs produkcijas pēc desmit gadiem nav pieprasījuma un to nevar efektīvi izmantot.

Bet daļai ierīču un produktu morālais nolietojums sasniedz 100% arī pēc 20 vai 50 gadiem. Šīm iekārtām un ierīcēm morālā nolietojuma iemesls parasti ir energoresursu sadārdzināšanās vai darbaspēka resursa sadārdzināšanās. Rezultātā vai nu sabiedrība atsakās no kāda produkta vai tas kļūst inovatīvāks (tehnoloģiski jaunāks).

Ekonomiskais faktors ietver analīzes un aprēķinu rezultātā iegūto mantas atbilstību mūsdienu prasībām, ja ražotā produkcija ir pieprasīts produkts.

Ekonomiskā faktora koeficientu nosaka, ņemot vērā iekārtas atbilstību mūsdienu prasībām, iekārtas darbību bez lieliem enerģijas patēriņiem, ražotāju valsti un citus ar ražošanu saistītus jautājumus.

Salīdzināmo darījumu metode

Objekta tirgus vērtība, atbilstoši izvirzītajam iekārtu novērtēšanas mērķim, šajā vērtējumā aprēķināta ar izmaksu un tirgus pieejām, jo līdzīgu objektu piedāvājumi novērtēšanas gaitā tika identificēti.

Salīdzināmo darījumu metode balstās uz piedāvājumā esoša līdzīga vai analoga objekta salīdzināšanu ar vērtēšanas Objektu. Šajā gadījumā aprēķina pamatā ir piedāvājumā esošā objekta salīdzināšana ar vērtējamo objektu, pielietojot sekojošus rādītājus (koeficientus):

Funkcionalitāte – vērtējamā objekta funkcionalitāte salīdzinājumā ar piedāvājumā esošo objektu;

Tehniskais stāvoklis – vērtējamā objekta vizuālais tehniskais stāvoklis, fiziskā nolietojuma pakāpe salīdzinājumā ar piedāvājumā esošo objektu;

Ārējie iedarbības faktori, realizācijas iespējas nozares tirgus segmentā – vērtējamā objekta likviditātes iespējas brīvā nozares tirgus segmentā, salīdzinājumā ar piedāvājumā esošo objektu. Šis koeficients (%) ietver laika faktoru, kurš nepieciešams objekta realizācijai, tirgū pastāvošā piedāvājuma esamību, neesamību un citus ekonomiskus vērtēšanas brīdītājus, kuri ietekmē objekta aprēķināto tirgus vērtību.

Lai pielietotu tirgus datu salīdzināšanas metodi, tiek iegūta informācija par līdzīgu objektu pārdevumu un piedāvājumu rezultātiem, un šo objektu raksturojums. Izvēlētie objekti ir piemērotākie salīdzināšanai, jo informācija tiek pārbaudīta, lietošanas veids un tehniskais stāvoklis ir salīdzināmi.

Lai varētu aprēķināt tirgus vērtību vērtējamai kustamai mantai, izmantojot tirgus datu salīdzināmo darījumu metodi, ir jāievieš koriģējošie koeficienti, kas nosaka atšķirības, kuras ietekmē vērtējamo objektu. Koeficients raksturo konkrētā faktora atšķirību salīdzināmajam un vērtējamajam objektam. Tas ir lielāks par 1.0 (+ %), ja, pēc vērtētāju slēdziena, vērtējamā objekta īpašības konkrētajā jomā ir labākas kā salīdzināmajam objektam, mazāks par 1.0 (- %) pretējā gadījumā, un vienāds ar 1.0 (0%), ja šīs īpašības praktiski neatšķiras.

Bieži vien vērtētājam jāaprēķinās ar situāciju, kad otrreizējā tirgū piedāvātās analogās vai līdzīgās kustamās mantas cenas ir augstākas, jo piedāvājuma cenā var tikt iekļauti tirdzniecības pakalpojumi, kā arī izdevumi, kas saistīti ar darījuma noformēšanu. Sakarā ar augstāk minēto, vērtētājiem objektīvi jāanalizē situācija un jāpiemēro atbilstošu realizācijas iespēju koeficienti.

Izmaksu pieeja

Izmaksu pieeja pamatojoties uz analogas, jaunas iekārtas iegādes vērtību, to koriģējot ar raksturojošo faktoru koeficientiem (nolietojumiem) atkarībā no vērtējamās iekārtas tehniskā stāvokļa, funkcionalitātes, ārējiem ietekmes faktoriem (ekonomiskajiem), komplektācijas, jaudas u.c. rādītājiem.

Izmaksu pieejas ietvaros tiek aprēķinātas aktīva atlikušās aizvietošanas izmaksas. Tādējādi tiek noteiktas tās izmaksas, kas tirgus dalībniekam būtu nepieciešamas, lai aizvietotu konkrēto aktīvu. Aizvietošanas izmaksas ir izmaksas, par kurām būtu iegūstams alternatīvs aktīvs ar līdzvērtīgu lietderību; tās varētu būt mūsdienu ekvivalents, kas nodrošina to pašu funkcionalitāti, vai arī precīzas konkrētā aktīva kopijas izgatavošanas izmaksas. Pēdējās ir piemērojamas tikai gadījumos, ja aktīva kopijas izgatavošanas izmaksas būtu mazākas par mūsdienu ekvivalenta izmaksām, vai arī tad, ja konkrētā aktīva lietderību spēj piedāvāt tikai tā kopija, nevis mūsdienu ekvivalents.

Atlikušo aizvietošanas vērtību veido šī brīža analogas mantas aizvietošanas vērtība pie tās pašreizējās izmantošanas vai uzstādīšanas, koriģēta ar uzlabojumu vērtību, un no kuras ir atņemts fiziskais nolietojums un citi vērtības zudumi – funkcionālais nolietojums (novecojums) un ārējās ietekmes faktori (ekonomiskais nolietojums). Rezultāts ir vērtības aprēķins īpašumam, kurš vērtēšanas datumā tiek izmantots noteiktā veidā, pieņemot, ka tas tā tiks izmantots arī turpmāk.

Specializētais īpašums - īpašums, kas tā unikalitātes, ko nosaka tā specializētais raksturs un konstrukcija, konfigurācija, lielums, atrašanās vieta vai citas īpašības dēļ tirgū tiek pārdots ļoti reti vai vispār netiek pārdots, izņemot pārdošanu, kā vienotu funkcionējošu īpašuma kopumu. Vērtēšanas standarti nosaka, ka ir aktīvu kategorijas, par kurām to specializētā rakstura dēļ nav pieejami uz tirgu balstīti pierādījumi. Tas ļauj šo aktīvu vērtēšanā izmantot izmaksu pieeju ar aktīva atlikušās aizvietošanas izmaksu metodi. Pieejas izvēli nosaka nevis aktīva veids, bet tirgus pierādījumu esamība vai trūkums.

Specializētam īpašumam piemīt būtiska vērtība tikai kā daļai no uzņēmējdarbības, kuras daļu tas veido. Vērtējumos aizdevumu nodrošinājuma vajadzībām, ja vien nav saņemti citi norādījumi, šāda veida īpašumi ir jāvērtē pie īpašā pieņēmuma, ka uzņēmējdarbība nav pārtraukta, un tādējādi nodrošinājuma objekta vērtība atspoguļos tā izmantošanu pēc nozīmes. Savukārt gadījumos, kad uzņēmējdarbība apturēta, vērtējumā ir jāietver arī apsvērumi par izmaksām un riskiem, kas ir saistīti ar īpašuma pārveidi alternatīvai izmantošanai.

Vērtējums var būt nepieciešams specializētam īpašumam, kurš veido daļu no funkcionējoša uzņēmuma. Šajā gadījumā tā vērtība ir atkarīga no uzņēmējdarbības rentabilitātes ilgtspējas. Vērtējumā ir jānodala īpašuma kā uzņēmējdarbības daļas vērtība un īpašuma vērtība pie nosacījuma, ka uzņēmējdarbībai šis īpašums vairs nav nepieciešams, vai ka uzņēmējdarbība ir izbeigta. (Latvijas īpašuma vērtēšanas standarts LVS 401:2013, p.6.3.12.).

Atsevišķos gadījumos kustamās mantas tirgus vērtības aprēķināšanai tiek izmantotas vairākas pieejas. Šādos gadījumos tiek aprēķinātas atlikušās aizvietošanas izmaksas un iespēju robežās izmantota, analizēta tirgus datu pieejamā informācija par līdzīgu iekārtu iegādes / pārdošanas izmaksām.

Aprēķinot kustamās mantas tirgus vērtību, tiek ņemti vērā sekojoši faktori:

- izgatavošanas gads;
- ekspluatācijas sākuma gads, tās vēsture;
- funkcionalitāte, spēja funkcionēt, novecojums;
- vispārējais tehniskais stāvoklis;
- iekšējais resurss, nostrādātais un atlikušais darbības laiks;
- pārdošanas iespējas – pieprasījums, piedāvājums nozares tirgus segmentā;
- kvalitāte uz vispārējā tirgū piedāvājamā fona;
- fiziskais, ārējais, funkcionālais, morālais nolietojumi;
- valsts izgatavotāja, ražotāja zīmols;
- komplektācija, papildaprīkojums;
- noslogojums, ekspluatācijas intensitāte, nostrādāto stundu vai veikto darbību skaits;
- apkopes, remonta kvalitāte, apkalpojošā personāla kvalifikācija.

Vērtējot pieņemts, ka nav īpašu apstākļu, kas pazemina iekārtu vērtību un tie var tikt atklāti tikai ar speciālām inženiertehniskās izpētes metodēm.

Kustamās mantas sākotnējās vērtības pamatojums

Objekta sākotnējā vērtība tiek aprēķināta ar jaunvērtību, kas salīdzināta ar jaunākās paaudzes analogiem, par pamatu Objekta sākotnējai vērtībai tiek izmantoti tirgus dati to izpētes rezultātā, Pasūtītāja iesniegtā informācija, konsultācijas ar nozares speciālistiem.

Katram objektam ir sava specifikācija, bet uzrādītie finanšu apjomi pēc uzņēmuma jaudas rādītājiem var radīt priekšstatu un pamatot atjaunošanas izmaksas.

Dotajā gadījumā Objektam netika atrasti analogi pārdevumu piedāvājumi pašreizējā tirgus situācijā un viņu vērtības aprēķinātas pamatojoties uz vērtētāju rīcībā esošo informāciju par līdzīgiem/līdzvērtīgiem objektiem.

Atlikušo aizvietošanas vērtību veido šī brīža analogas mantas aizvietošanas, jauna vērtība pie tās pašreizējās izmantošanas, koriģēta ar uzlabojumu vērtību un no kuras ir atņemts fiziskais nolietojums un citi vērtības zudumi.

Rezultāts ir vērtības aprēķins Objektam jeb pamatlīdzekļu grupai, kura vērtēšanas datumā tiek vērtēti pie nosacījuma, ka tie turpmāk tiks izmantoti pie esošās uzņēmējdarbības, pašreizējās atrašanās vietā, netiks demontēti, pārvietoti un ekspluatēti citā atrašanās vietā.

Šajā atskaitē iekārtu vērtība aprēķināta pēc formulas:

$$V_t = V_s \times (1-F_1) \times (1-F_2) \times (1-F_3);$$

kur;

V_t – aprēķinātā tirgus vērtība (EUR) novērtēšanas dienā;

V_s – sākotnējā vērtība (EUR), atkarībā no pieejamības un pieprasījuma tirgū, tā ir identiska vai līdzīga jaunas iekārtas tirgus vērtībai.

F_1 – fiziskais nolietojums;

F_2 – novecojums (funkcionālais nolietojums);

F_3 – ārējie zudumi (ekonomiskais nolietojums).

F kop – kopējais korekciju koeficients.

Fiziskais stāvoklis (fiziskais nolietojums).

Lai noteiktu vērtējamās mantas fizisko nolietojumu tiek izmantota efektīvā vecuma metode.

Efektīvā vecuma metode paredz mantas nolietojuma aprēķinu kā attiecību starp mantas efektīvo kalpošanas laiku (Nef) un normatīvo (ekonomiski pamatoto) kalpošanas laiku (Nn), piemērojot noslogojuma koeficientu.

Fiziskais nolietojums tiek aprēķināts pēc formulas:

$$F_1 = ((Nef/Nn) * Kn) * 100$$

kur:

Nef – iekārtas efektīvais nostrādātais laiks;

Nn – iekārtas ekonomiski pamatotais lietošanas laiks;

Kn – noslogojuma koeficients.

Fiziskais nolietojums – tehnoloģisko iekārtu un nepieciešamā aprīkojuma nolietojuma pakāpe dažādu faktoru (fiziskā un ķīmiskā iedarbība, pārslodzes, nepareizas ekspluatācijas, neregulāra iekārtu tehniskā apkope un tml.) iespaidā. Iekārtas fizisko nolietojumu nosaka atkarībā no iekārtas darba apstākļiem un tās darba mūža stundās. Gadījumos, ja iekārta nav fiziski nolietojusies, bet tā vēl ir izmantojama, un to ir iespējams darīt pietiekami efektīvi, iekārtas nolietojumu nosaka individuāli, pēc iekārtas tehniskā stāvokļa, nozīmes vai otrreizējās funkcijas.

Funkcionālā stāvokļa faktors - funkcionālā stāvokļa faktors ietver analīzes rezultātā iegūto mantas atbilstību mūsdienu tehniskās pasaules komplektējumam un faktora koeficientu nosaka, ņemot vērā iekārtas atbilstību mūsdienu tehnoloģiskajām prasībām, izmantošanas efektivitāti u.tml. pazīmes.

Funkcionālais nolietojums (novecojums) – tehnoloģisko iekārtu un nepieciešamā aprīkojuma iespaidojošie ārējie apstākļi, tehniskā risinājuma neatbilstība pastāvošajiem tirgus standartiem un priekšstatiem par apskatāmo mantu, (piem., novecojis/moderns ražošanas veids, liels/mazs materiālu patēriņš uz vienas vienības izgatavošanu, dārga/lēta komplektējošā materiāla iegāde, utml.; izmaiņas tehniskajos parametros kopš iegādāto mantu uzstādīšanas - mainījies situācija tirgū, mazinājies ražoto izstrādājumu pieprasījums, izmainījies ražošanas cikls un tml.).

Ekonomiskā stāvokļa faktors - ekonomiskā stāvokļa faktors ietver analīzes rezultātā iegūto mantas iespēju darboties attiecīgā tirgus situācijā, kas nav saistīta ar uzņēmumu, bet ir atkarīga no konkurences, pieprasījumu zināmā teritoriālā zonā, likumdošanas izmaiņām u.tml.

Ārējie zudumi (ekonomiskais nolietojums) – mantas vērtības izmaiņu izsauca kādi ārēji, ar pašu mantu tiešā veidā nesaistīti apstākļi, kas būtiski ietekmē mantas izmantošanas iespējas. Šie vērtību ietekmējošie apstākļi var būt gan tehniskas, gan ekonomiskas dabas apstākļi. Izmaiņas kopš uzrādīto tehnoloģisko iekārtu uzstādīšanas (mainījies situācija tirgū, mazinājies to pieprasījums, izmainījies ražošanas cikls, pieprasījums pēc ražotās produkcijas un tml.).

VĒRTĒJUMA PASŪTĪTĀJA IESNIEGTĀ DOKUMENTĀCIJA

Iesnietā dokumentācija

7. pielikums

“APSTIPRINU”
JS Mācību centra komandieris
komandleitinants U.Zupa

2012.g. “08.” oktobrī

Akts Nr. 2

2012. gada 01. oktobrī

Par patruļkuģa P-01 Zibens pieņemšanu

Pamatojoties uz NBS komandiera 2012.gada 27.augusta pavēli Nr.246 „Par JSF patruļkuģa P-01 „Zibens” norakstīšanu un nodošanu MVP JS MC” un saskaņā ar JS MC komandiera 2012.gada 01.oktobra pavēli Nr.94 „Par JSF patruļkuģa P-01 „Zibens” pieņemšanu MVP JS Mācību centrā” šā gada 01.oktobrī JS MC Jūrmieciņas un taktikas mācību daļas Pretmīnu un bruņoju mācību nodaļas pasniedzējs instruktors bocmanis Normunds Zutis pieņēma patruļkuģa P-01 „Zibens” materiālās vērtības .

Materiālo vērtību pieņemšanas laikā komisija konstatēja :

1. Materiālo vērtību daudzums ir atbilstošs iekšējās kustības pavadzīmēm Nr.214-12 MVS; NBA12-002; NBA12-003

2. Konstatēts printera HPLJ 1000w (12206131) bojājums.

Pielikumā: Iekšējās kustības pavadzīmes Nr.214-12 MVS; NBA12-002; NBA12-003.

Komisijas priekšsēdētājs:

JS MC JTMD priekšnieks kapteiņleitnants Pečulis Ruslans Pečulis

Komisijas locekļi:

JS MC JTMD Jūras taktikas un navigācijas mācību nodaļas pasniedzējs

kapteiņleitnants Kils Reinis Kils

JS MC JTMD Mehāniskās mācību nodaļas pasniedzējs instruktors

seržants Jurkovskis Kaspars Jurkovskis

JS MC ŪMD Kuģu ūdenslīdēju nodaļas pasniedzēja instruktore

seržante Tamane Jana Tamane

Uzņēmums: Aizsardzības ministrija

Pamatlīdzekļu uzskaites kartīte Nr. 0193711

Nosaukums:	Kuģa P-01 korpus ar iebūvēm (k-ts)			Nolietojuma metode:	Lineāra (no atlikušās vērtības)
Bilances konts:	1239	Inventāra numurs:	0193711P	Norma:	36.00 Mēneši
Struktūrvienība:	JJSMC	Skaitis:	1.00	Nol. summa mēnesī:	44.34
Atrašanās vieta:	Atmodas bulvāris 9, Liepāja	Uzskaites vērtība:	1596.57	Nol. summa gadā:	532.08
Atbildīgā pers:	Normunds Zutis	Nolietojums:	1596.57	Piezīmes:	NSN koda NAV, 0193711, 2286,24 EUR, SMI samazinājums 689,67 EUR
Ekspluatācijā no:	03.10.2012.	Atlikusī vērtība:	0.00		
Izslēgšanas datums:		Lūzņu vērtība:	0.00		
Statuss:	Ekspluatācijā				

Kartītes aizpildītājs: _____

Datums	Operācijas tips	Dok. numurs	Uzskaites vērtības izm.	Nolietojuma izm.	Uzskaites vērtība:	Nolietojums	Atlikusī vērtība
30.06.2022.	Iegāde	MVP/1239	1596.57	1507.90	1596.57	1507.90	88.67
01.07.2022.	Pamatlīdzekļu nolietojums	NOL 07/2022/1239	0.00	44.34	1596.57	1552.24	44.33
01.08.2022.	Pamatlīdzekļu nolietojums	NOL 08/2022/1239	0.00	44.33	1596.57	1596.57	0.00

| DUBLIKĀTS

LATVIJAS REPUBLIKAS JŪRAS SPĒKU KUĢU REĢISTRS



KUĢA REĢISTRĀCIJAS APLIECĪBA Nr. 26

Saskaņā ar nolikumu „Par Latvijas Jūras spēku kuģu reģistru” 2007.gada 24.maijā Jūras spēku kuģu reģistrā ar Nr.26 ierakstīts:

Kuģa nosaukums: **ZIBENS P-01**

Būves gads un vieta: 1966. Norvēģijas Karaliste, Westermoen, Mandau

Dzinēja tips un jauda: MTU MB 3600 zs x 2 (divi)

Korpusa materiāls: tērauds

Galvenie izmēri:

Garums:	36,5 m
Platums:	6,2 m
Augstums:	18 m
Iegrime:	1,8 m
Tonnāža:	135 t

Kuģa iepriekšējais nosaukums : DJERV, P-966

Papildus dati:

Mīnētais kuģis uz īpašuma tiesību pamata pieder Latvijas Republikas Aizsardzības ministrijai un tam ir tiesības iet zem Jūras spēku karoga.

Visām Latvijas Republikas valsts institūcijām un iedzīvotājiem ir pienākums sniegt dotajam kuģim visu iespējamo atbalstu un palīdzību normatīvajos aktos noteiktajā kārtībā.

2024. gada 28. februārī

Jūras spēku komandieris
jūras kapteinis

M. Polencs

DOKUMENTS IR ELEKTRONISKI PARAKSTĪTS AR DROŠU ELEKTRONISKO
PARAKSTU UN SATUR LAIKA ZĪMOGU

DUBLIKĀTS

LATVIJAS REPUBLIKAS JŪRAS SPĒKU KUĢU REĢISTRS



KAROGA APLIECĪBA Nr. 26

Latvijas Republikas Jūras spēku kuģu reģistrā 2007.gada 24. maijā ar Nr. 26 reģistrētajam kuģim **P-01 ZIBENS** ir tiesības kuģot zem **Latvijas Republikas Jūras spēku karoga**.

Kuģa dati:

Iepriekšējais nosaukums:	DJERV P-966
Kuģa tips:	patruļkuģis
Izsaukuma signāls:	YLNT
Piederības osta:	Rīga
Būves gads un vieta:	1966.gads, Norvēģijas Karaliste, Westermoen, Mandau
Galvenais dzinējs:	MTU MB 3600 zs x 2 (divi)
Galvenie izmēri:	
Lielākais garums:	36,5 m
Lielākais platums:	6,2 m
Lielākais augstums:	18 m
Iegrime:	1,8 m

Karoga apliecībai jāatrodas uz kuģa. Ja kuģis zaudējis tiesības braukt zem Latvijas Republikas Jūras spēku karoga, apliecība jānodod LR Jūras spēku štābā.

Visas ārvalstu institūcijas, amatpersonas un pilsoņi tiek lūgti, bet Latvijas Republikas valsts institūcijām un iedzīvotājiem tiek uzdots sniegt minētajam kuģim nepieciešamo atbalstu un palīdzību normatīvajos aktos noteiktajā kārtībā.

2024. gada 28. februārī

Jūras spēku komandieris
jūras kapteinis

M. Polencs

DOKUMENTS IR ELEKTRONISKI PARAKSTĪTS AR DROŠU ELEKTRONISKO
PARAKSTU UN SATUR LAIKA ZĪMOGU

LATVIJAS REPUBLIKA
AIZSARDZĪBAS MINISTRIJA



MINISTRY OF DEFENCE
REPUBLIC OF LATVIA

K. Valdemāra iela 10/12, Rīga, LV – 1473, tālr. 67210124, fakss 67212307
www.mod.gov.lv, e-pasts: kanceleja@mod.gov.lv

PAVĒLE RĪGĀ

2012. gada 3.oktobrī

Nr.165

**Par JSF patruļkuģa P-01 ZIBENS
izslēgšanu no NBS JSF kuģu reģistra**

Nemot vērā Aizsardzības ministrijas (AM) Militāri tehniskās attīstības padomes 2012. gada 21. marta sēdes protokola Nr.2 3.§ „Par STORM klases patruļkuģu P-01, P-02, P-03 atsavināšanu” 2.1. apakšpunktu, kā arī Nacionālo bruņoto spēku komandiera 2012. gada 27. augusta pavēles Nr.246 „Par JSF patruļkuģa P-01 ZIBENS norakstīšanu un nodošanu MVP JSMC” 1.1. punktu, pamatojoties uz Ministru kabineta 2003. gada 29. aprīļa noteikumu Nr.236 „Aizsardzības ministrijas nolikums” 9.3. un 9.4. punktu un AM 2010. gada 23. augusta noteikumu Nr.42 – NOT „Nacionālo bruņoto spēku Jūras spēku flotiles kuģu reģistra nolikums” 20., 21., 22., 23. un 24. punktu,

PAVĒLU:

1. Jūras spēku flotiles Patruļkuģu eskadras 2. Patruļkuģu divizionā patruļkuģi P-01 ZIBENS izslēgt no Nacionālo bruņoto spēku Jūras spēku flotiles kuģu reģistra.
2. Par pavēles izpildi atbild Jūras spēku flotiles komandieris.
3. AM Lietvedības nodaļai ar pavēli iepazīstināt AM valsts sekretāru, NBS komandieri, JSF un NP komandierus.

Ministrs

A.Pabriks

I.Borisova 63404214
Ira.Borisova@mil.lv

Darba uzdevums

**Patruļkuģis Zibens P-01
30.07.2024.**

Vērtētāja identitāte	Jānis Bojaruns, "Latvijas Īpašumu vērtētāju asociācija", profesionālās kvalifikācijas sertifikāts kustamās mantas vērtēšanā Nr.15., derīgs līdz 2029. gada 30. jūnijam.
Papildus iesaistītas personas vērtēšanā	Zane Spole – VAS "Valsts nekustamie īpašumi". Kontaktpersona Objektā apsekošanai – Inguna Peļite, tel. 2934287.
Vērtējuma pasūtītājs	Valsts Akciju Sabiedrība "Valsts nekustamie īpašumi", turpmāk - Pasūtītājs.
Vērtējuma mērķis un uzdevums	Noteikt Patruļkuģa Zibens P – 01 tirgus vērtību izsoles sākuma cenas noteikšanai, iespējamai atsavināšanai.
Vērtētāja deklarācija	Apliecinu, ka pamatojoties uz manām zināšanām un pārliecību, saņemto informāciju esmu atspoguļojis patiesi, man nav ne pašreizējās, ne perspektīvās personīgās ieinteresētības Objektā.
Vērtējuma pasūtītāja noteiktie ierobežojumi informācijai, dokumentācijai, īpašuma apsekošanai dabā, informācija un tās saņemšanas veids	Novērtējums veikts, pamatojoties uz Pasūtītāja iesniegto informāciju. Vērtēšanai nav iesniegtas ekspertīzes, slēdzieni, defektu akti vai kāda cita veida informācija par Objektā tehnisko stāvokli novērtēšanas brīdī. Objekts novērtēts, izskatot un analizējot iesniegto dokumentāciju, vizuāli nosakot tā tehnisko stāvokli, funkcionētspēju, analizējot tirgus situāciju no pieejamās informācijas plašsaziņas līdzekļos un interneta vietnēs par Objektā līdzīgu/līdzvērtīgu kuģu pirkumu/pārdevumu piedāvājumiem un darījumiem. Bez vērtējuma atskaitē aprakstītajiem nav citu faktoru, kas varētu ietekmēt Objektā aprēķinātās vērtības. Informācijas apmaiņa tiek veikta elektroniskā veidā.
Vērtējuma izmantošana	Noteiktā tirgus vērtība ir spēkā norādītajā vērtēšanas datumā 2024. gada 10. jūlijā. Vērtēšanas atskaitē sagatavota pēc veiktās Objektā apsekošanas augstākminētajā datumā atbilstoši tirgus un ekonomiskajai situācijai. Vērtējums paredzēts Objektā izsoles sākuma cenas noteikšanai iespējamai atsavināšanai.
Vērtēšanas objekts un tā īpašumtiesības	Nacionālo Bruņoto spēku Mācību vadības pavēlniecības Jūras spēku mācību centrs.
Saisība ar citu mantu	Objekts tiek vērtēts kā atsevišķa manta.
Izmantojamie standarti	Latvijas Valsts standarts LVS 401:2013, Īpašumu vērtēšana.
Vērtēšanas bāze	Tirgus pieeja ar salīdzināmo darījumu metodi un izmaksu pieeja – izmantoti interneta vietnēs pieejamie pirkuma / pārdevuma piedāvājumi Objektā analogiem / līdzīgiem / līdzvērtīgiem pēc raksturlielumiem objektiem.
Vērtējuma rezultāts, valūta	EUR (Eiro)
Apsekošanas, vērtēšanas datums / vieta	2024. gada 10. jūlijs / Atmodas bulvāris 1, Liepāja.
Pieņēmumi un īpašie pieņēmumi	Objektā specializēta inženiertehniskā pārbaude netika veikta, iespējami slēpti defekti. Objektā atbilstība iesniegtajai dokumentācijai no Pasūtītāja puses tiek garantēta, papildus apgrūtinājumi nav uzrādīti. Objekts tiek vērtēts pie sekojošiem brīviem un pastāvīgiem nosacījumiem: 1. turpina darbību pašreizējā ekspluatācijas režīmā un pēc nozīmes; 2. pārdošanas gadījumā to iespējams realizēt brīvā nozares tirgus segmentā, atbilstoši LR MK rīkojuma Nr. 399 "Par patruļkuģa "P – 01 Zibens" atsavināšanu; 3. Vērtējums sagatavots, izmantojot saņemto informāciju no Pasūtītāja; 4. Izmantota informācija no interneta vietnēm, konsultācijas ar nozares speciālistiem; 5. Objektā aprēķinātā tirgus vērtība raksturo vērtību pašreizējā ekonomiskajā situācijā, bet tā neraksturo vērtību izmaiņas pie neizbēgama tautsaimniecības attīstības scenārija izmaiņām paredzamā nākotnē. Šī vērtība ir aprēķināta pie tiem nosacījumiem, kas uzskaitīti vērtēšanas atskaitē.
Izmantošanas, izplatīšanas un publicēšanas ierobežojumi	Vērtēšanas atskaites saņemšana nedod tiesības to publicēt bez rakstiskas saskaņošanas ar vērtētāju, to nevar izmantot citas personas, izņemot Pasūtītāju. Vērtējums nav paredzēts un vērtētājam nav jāsniedz pilnīgs vērtējuma pārskats vai licība tiesā, nav jāpiedalās tiesas procesā saistībā ar attiecīgā subjekta līdzekļiem, īpašuma vai uzņēmējdarbības interesēm.
Rezultāta paziņošana	Elektroniskā veidā ar eparakstu.

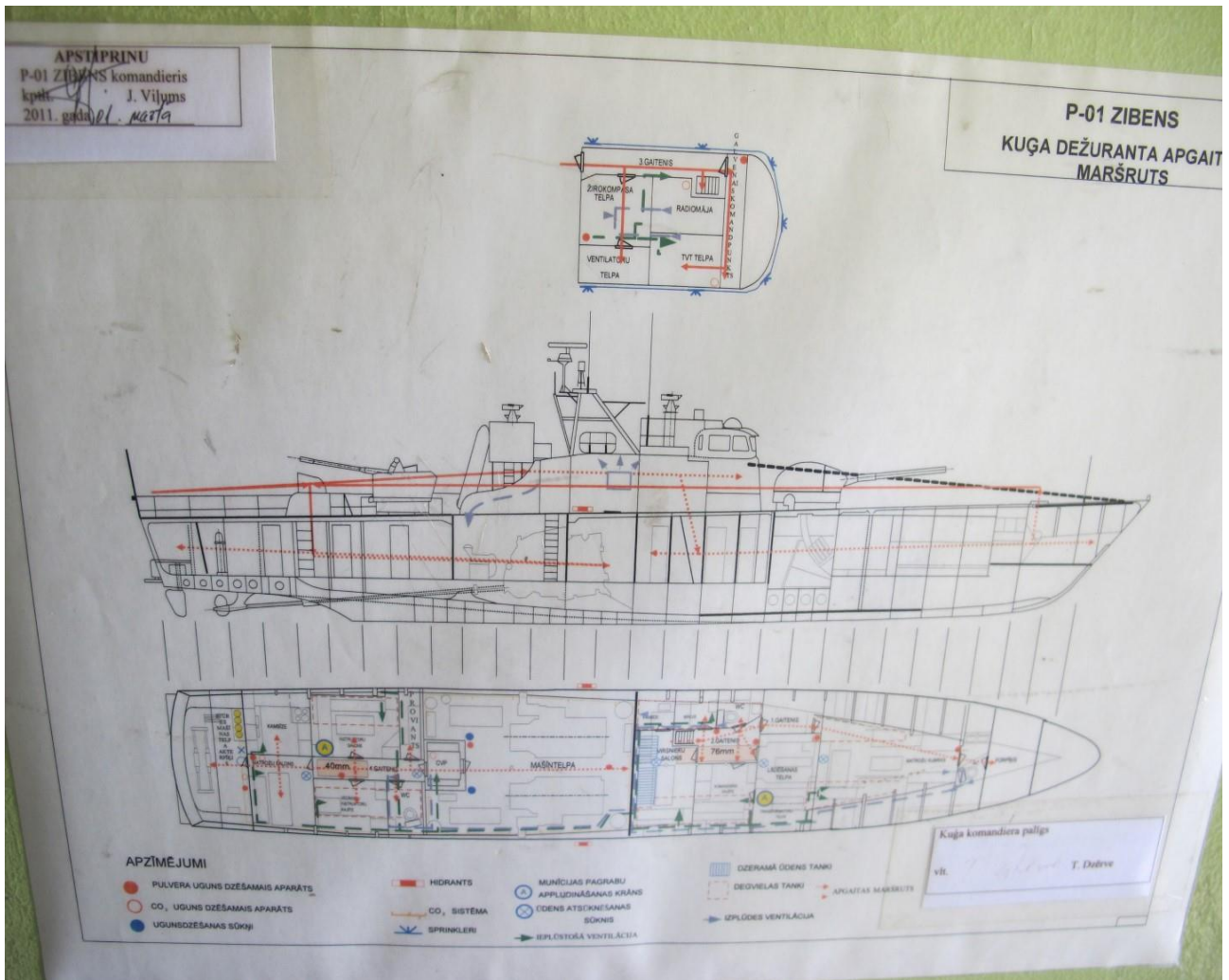
No vērtētāja puses:

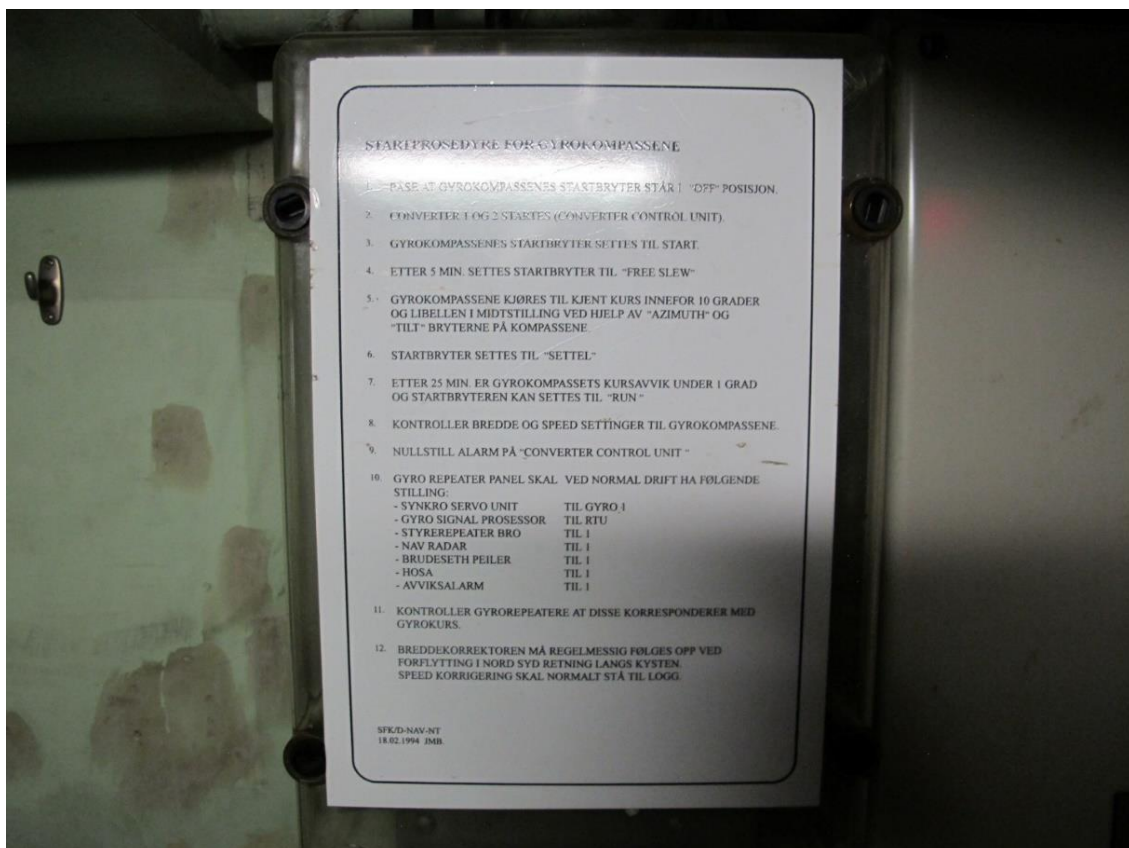
No Pasūtītāja puses:

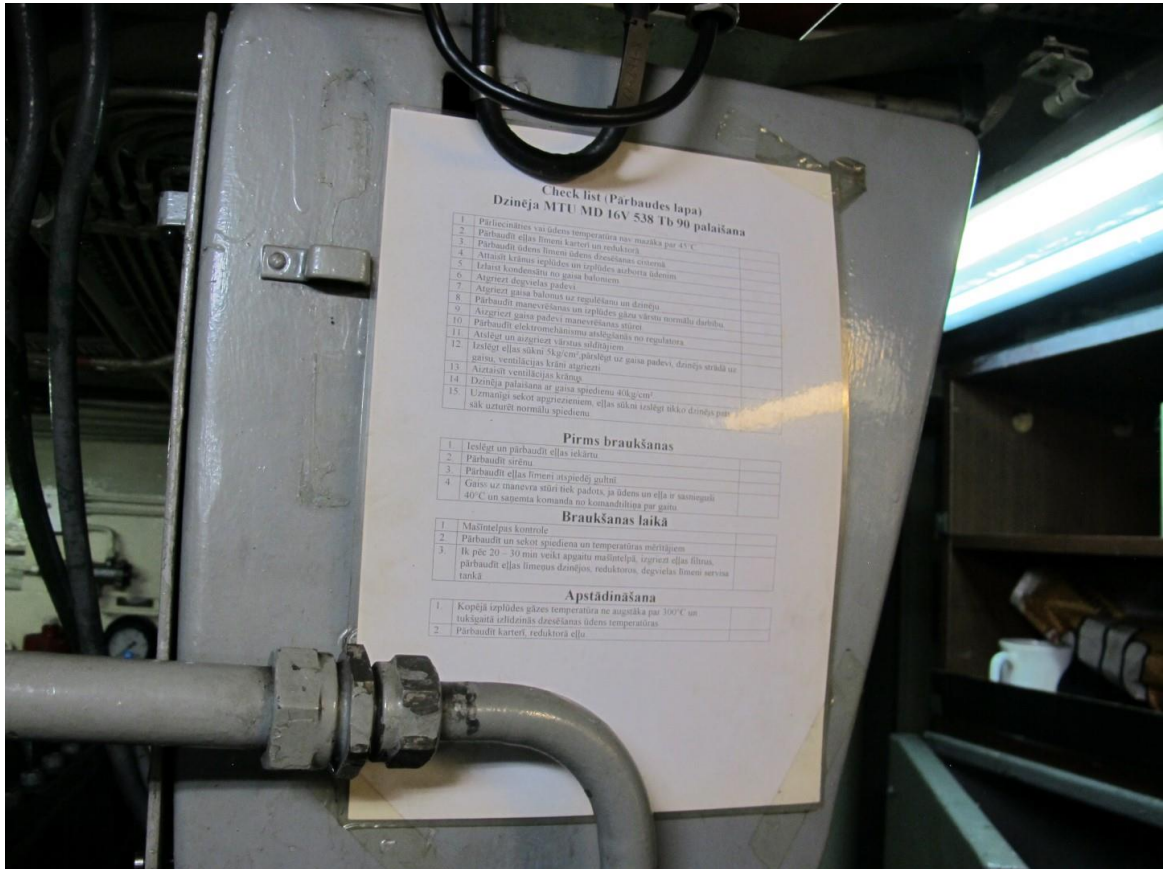
SIA "Interbaltija"
kustamās mantas vērtētājs
Jānis Bojaruns

VAS "Valsts nekustamie īpašumi"

Fotomateriāli (dokumneti) no apsekošanas







Salīdzināmie materiāli no plašsaziņas līdzekļiem



🔍 Meklēt Vikipēdijā

Meklēt

Patruļkuģis

🌐 41 valoda

Raksts **Diskusija**

Skatīt

Labot šo lapu

Labot pirmkodu

Hronoloģija

Rīki

Patruļkuģis ir neliels **karkuģis**, kas tiek izmantots krasta apsardzes mērķiem. Tas var būt valsts **kara flotes**, **krasta apsardzes** vai pat **policijas** spēku sastāvā. Tos izmanto robežapsardzības mērķiem, lai cīnītos pret nelegālajiem imigrantiem, kontrabandu, u.c. Tāpat tos mēdz izmantot glābšanas operācijās.

Patruļkuģi parasti ir aptuveni 30 metru gari un to bruņojumā parasti ir viens lielgabals, kas var tikt papildināts ar vairākiem ložmetējiem. Parasti tos darbina dīzeļmotors, lai gan ir arī patruļkuģi, kurus darbina gāzes turbīnas.

Latvijas **Jūras spēku Patruļkuģu eskadras** sastāvā ir četri patruļkuģi.



Salīdzinājums Nr. 1

Cits... / Ūdens transports / Jūras transports / Pārdod

[Atgriezties uz sludinājumu sarakstu](#)

Palīguģis-projekts. 20x5, 5m cinkots korpuss. Galv. dz 2x MB Omc 165hp. Ģenerators MB 40kw. Piestur. dz elektro, piedz. skotel. Darba kārtībā.

Modelis: **Hvz**

Izlaiduma gads: **1989**

Cena: 27 000 €

Foto:



Tālrunis: (+371)**29-950-595**

E-mail: [Nosūtīt e-pastu](#)

Vieta: **Rīga**

☆ [Pievienot Memo](#)

🖨 [Izdrukāt](#)

Datums: 07.06.2024 21:18

Salīdzinājums Nr. 2



patrol boat €29,000

General info Length (m) 14.80 Beam (m) 3.68 Draft (m) 1.24 Shipyard Heinz Garbers Werft, Hamburg (D) Year of constr. 1967 Materials Steel hull, deck and superstructure Propulsion Brand Mercedes Type OH352 Power output (hp/kW) 91 pk / 70 kW Line up 6 cylinders in line dieselengine Gearbox ZF BW 26-2, hydraulic Navigation VHF Debeg 6330 Depth sounder Dr. Farenholz Radar Swiss radar JFS32R Rate of turn Anschutz Auxillary Generatorset AEG 380 Volts dynamo on main engine 4.5 kVA Battery charger Victron Atlas 24 Volts, 75 Amps Technical equipment Heati... [read more](#)

Year: 1967
Length: 14.80m
Location: Zeeland Netherlands
Price: €29,000 Ex. Tax

[View Details](#)

[View 8 photos](#)

ID: 118154 (Trade)

[Alerts](#) | [Watch this Advert](#)

Salīdzinājums Nr. 3

[Pārdodu kuģus](#) / [Patruļkuģis](#)



[29m / Pārdodu GRS aizsargu kuģi / #1035518](#)

Kuģa id	4081
Kategorija	Patruļkuģis
Būvēšanas gads	1966
Karogs	Panama
Cena	€130,000
Kuģa pievienošanas datums	2021-08-27
Pievienoja	GRS.OFFSHORE RENEWABLES

Kuģa izmēri

Kopējais garums (LOA), m	29.45
Dziļums, m	5
Kuģa iegrime, m	2.3

Papildus informācija

Pašgājējs

Līdzīgi kuģi	Rādīt līdzīgus kuģus
Pieprasījumi	Pirkšanas pieprasījumu saskanošana
e-pasts	Sūtīt e-pastu

Papildinformācija

[Pārdodu kuģus](#) / [Patruļkuģis](#)



[29m / Pārdodu GRS aizsargu kuģi / #1035518](#)

Kuģa id	4081
Kategorija	Patruļkuģis
Būvēšanas gads	1966
Karogs	Panama
Cena	€130,000
Kuģa pievienošanas datums	2021-08-27
Pievienoja	GRS.OFFSHORE RENEWABLES



Kuģa izmēri

Kopējais garums (LOA), m	29.45
Dzījums, m	5
Kuģa iegrime, m	2.3

Papildus informācija

Pašgājējs

Līdzīgi kuģi	Rādīt līdzīgus kuģus
Pieprasījumi	Pirkšanas pieprasījumu saskanošana
e-pasts	Sūtīt e-pastu

Boats for sale / California / Marina del Rey



Factory.lt
Высокое качество

УЗНАТЬ ЦЕНУ >

CLASSIC 1949 HUNTER 40 FT. WOOD HULL MOTOR YACHT TWIN 315 GAS IN MDR, CA.

\$124,999 FOR SALE

Marina del Rey, CA

MAKE AN OFFER

CHECK AVAILABILITY

Price	\$124,999
City	Marina Del Rey
ZIP	90292
State	California
Make	HUNTER BOAT WORKS
Model	TWIN SCREW SEDAN CRUISER
Year	1949
Condition	Used
Length	40.0
HIN	CFZ2485A0049Y
Category	Cruiser Motorcycles
Posted Date	Over 1 Month

Apollo Duck

Search

[Advanced Search](#)

Europe

[Place an Advert](#) | [My Account](#) | [Register](#)

All Boats For Sale
Private Boats For Sale
Trade Boats For Sale
Popular Boat Brands
New Boat Ranges
Boat Archive
Boat Auctions
Yacht Broker Directory
Regional Boats For Sale

Barges 271
Boat Builders 5
Boat Charters 1
Boat Exchange 1
Boat Shares 5
Boat Trailers 36
Businesses 17
Canoes & Kayaks 3
Chandlery 46
Classic Boats 103
Commercial Vessels 1969
Engines 862
Fishing Boats 239
House Boats 496
Inflatable Boats 781
Marinas & Moorings 54
Marine Services 22
Motor Boats 3310

« [Back](#)

For Sale: Port Control Boat from Duisburg

€25,000

Netherlands Commercial Vessels > Patrol Boat For Sale

[Alerts](#) | [Watch this Advert](#) | [Printer-friendly version](#)



€25,000 | [EUR](#)

[Contact Seller](#)



patrol boat €29,000

General info Length (m) 14.80 Beam (m) 3.68 Draft (m) 1.24 Shipyard Heinz Garbers Werft, Hamburg (D) Year of constr. 1967 Materials Steel hull, deck and superstructure Propulsion Brand Mercedes Type OH352 Power output (hp/kW) 91 pk / 70 kW Line up 6 cylinders in line dieselengine Gearbox ZF BW 26-2, hydraulical Navigation VHF Debeg 6330 Depth sounder Dr. Farentholz Radar Swiss radar JFS32R Rate of turn Anschutz Auxillary Generatorset AEG 380 Volts dynamo on main engine 4.5 kVA Battery charger Victron Atlas 24 Volts, 75 Amps Technical equipment Heati... [read more](#)

Year: 1967
Length: 14.80m
Location: Zeeland Netherlands
Price: €29,000 Ex. Tax

[View Details](#)

[View 8 photos](#)

ID: 118154 (Trade)

[Alerts](#) | [Watch this Advert](#)



Coastguard (SAR) / survey / crew vessel €490,000

Search and rescue (SAR) / coastguard vessel built 1992 Fassmer Germany - aluminium Built acc DNV/GL Dims 28.50 x 6.40 x 1.75 m - draft 1.95 m 1 x Deutz 825 kW 1 x MTU 825 kW with VPP 16 knots with two engines John Deere and Deutz aux engines Bowthruster 8 berths , permission to carry 25 people Rescue/Mob boat sliding from stern - built 2002 - 155 kW with Hamilton jet - 25 knots EURO 490.000 Holland for more information send an email to shipsales@vanderkamp.com... [read more](#)



34m Crew Transfer Vessel for Sale / #1087945 €4,600,000

LOA 34,3 m Beam 6,8 m Draft 1,95 m Built in year 2015 Design is : Damen FCS 3307 Class : Bureau Veritas Flag : Saint Vincent & The Grenadines Gross Tonnage of 168 and Nett Tonnage of 50 Deadweight : 65 metric tonnes Engines : 3 x Caterpillar / Caterpillar Inc C32, 2.460 kw, 2.100 rpm, Propellers 1 x Port Side + 1 x Starboard Auxiliaries Engines : 2 Caterpillar 70 kw, Bowthruster + No Sternthruster (1 Bow Tunnel thruster 75kw)... [read more](#)

Year: 2015
Length: 34.3m
Location: Hamburg Germany
Price: €4,600,000

[View Details](#)

[View 27 photos](#)

ID: 763090 (Trade)



[Alerts | Watch this Advert](#)

Pārdodu visurgājēju, Korpuss, motors labs, jārestaurē klajs un jāpieliek roka kajītēm. Sikāk pa telefonu. Šobrīd laiva uz krasta.

Modelis: **Nauticat 33**

Izlaiduma gads: **1971**

Cena: 10 000 €

Foto:



Tālrunis: (+371)**29-993-510**

E-mail: [Nosūtīt e-pastu](#)

Vieta: Jelgava un raj.

[Visi sludinājumi ar šo tālruni](#)

[Visi sludinājumi ar šo E-mail adresi](#)

☆ [Pievienot Memo](#)

🖨 [Izdrukāt](#)

Datums: 07.07.2024 08:06

Germany Commercial Vessels > Patrol Boat For Sale

Alerts | Watch this Advert | Printer-friendly version



GRS.OFFSHORE RENEWABLES

Stadthausbruecke 7, Hamburg, Deutschland, 20355, Germany

Contact: S&P Broker

Telephone: Reveal Telephone Number

Telephone: Reveal Telephone Number

Mobile: Reveal Mobile Phone Number

[View All GRS.OFFSHORE RENEWABLES Listings](#)



€400,000 |

Status: Available

Location: Hamburg Hamburg Germany
[\[View Map\]](#)

Contact Seller

Optional: Sign in to save this enquiry in your account

Description

LOA 32,35 m
Beam 7,5 m
Draft 4,06 m

Built in year 1967, rebuilt in 2009
Flag : Vanuatu
Gross Tonnage of 335 and Nett Tonnage of 100

1 Crane / Gear installed with a max lifting capacity of 1 tons

Total 15 berths
6 cabins with 2 berths
3 cabins with 1 berth

Speed : 10 knots
Engines : 1 x Grenaa / Lister Blackstone Marine Ltd ERS8M, 562 kw, 750 rpm, Propellers 1 Controllable Pitch (Center)

Specifications

Builder:	ELBEWERFT
Constructed:	1967
Berths:	15
Cabins:	9
No. of engines:	1
Engine power:	754
Cruising Speed:	10. knots
Length over all:	32.35m
Beam:	7.5m
Maximum draft:	4.06m
Water capacity:	27.0 Cubic Metres

Trade Boats For Sale
Popular Boat Brands
New Boat Ranges
Boat Archive
Boat Auctions
Yacht Broker Directory
Regional Boats For Sale

Barges 271
Boat Builders 5
Boat Charters 1
Boat Exchange 1
Boat Shares 5
Boat Trailers 36
Businesses 17
Canoes & Kayaks 3
Chandlery 46
Classic Boats 103
Commercial Vessels 1969
Engines 862
Fishing Boats 239
House Boats 496
Inflatable Boats 781
Marinas & Moorings 54
Marine Services 22
Motor Boats 3310
Narrow Boats 1319
Open Boats 94
Personal Watercraft 17
Recreational Vehicles 1
Rowing 5
Sailing Dinghies 589
Sailing Yachts 2709
Sport Boats 924
Superyachts 92

For Sale: 1965 Patrol Boat

€125,000

Netherlands Commercial Vessels > Patrol Boat For Sale

Alerts | Watch this Advert | Printer-friendly version



Blue Sea Brokers
Nigrán, Pontevedra, 36350, Spain
Telephone: [Reveal Telephone Number](#)
[View All Blue Sea Brokers Listings](#)



€125,000 |

Status: Available
Location: NORTH EUROPE Netherlands
[\[View Map\]](#)
Reference: 1175BSB

Contact Seller

Optional: Sign in to save this enquiry in your account

Description

1175BSB Patrol Boat For Sale
- FROM DIRECT OWNERS -

Complete overhauled recently

Good condition. Recently coated.

Valid class for all inland waterways.

Specifications

Vessel type:	1175BSB Patrol Boat For Sale
Builder:	NETHERLANDS
Constructed:	1965
Class Society:	Local Dutch
Class Notation:	5 nm offshore
Guests:	25
No. of engines:	1
Engine model:	Scania DSI 1160 1800 rpm
Engine power:	385
Cruising Speed:	10 Knots
Length over all:	22m
Beam:	5.10m
Maximum draft:	1.95m
Hull material:	Steel
Displacement:	78285 metric tons



1987 MISCELLANEOUS Patrol Vessel €350,000

999BSB 1987 MISCELLANEOUS Patrol Vessel For Sale VIA OWNERS REPRESENTATIVES OTHER DETAILS It has no flag or Class at present but Owners could deliver with MCA Cat 2 at an extra cost to the Buyers. Dry Dock June 2022 for painting hull, deck and superstructure, new antifouling, new anodes and some changes on the aft deck (to get more deck space). Good for survey work as it has room to install equipment and sensors for survey. Overhaul engines in 2007, since then approx. 2.900 running h. Gearboxes: Reintjes WAF 340 Propellers diameter 1 mtr Generator: Hatz silent pack No bow thruster... [read more](#)

Year: 1987
Length: 25.93m
Location: Netherlands
Price: €350,000

[View Details](#)

[View 20 photos](#)

ID: 471150 (Trade)

BLUESEABROKERS
SIA

[Alerts](#) | [Watch this Advert](#)

Cenu piedāvājums Objekta realizācijai metāllūžņos

Par kuģa izmaksām

123 of 30095



Jānis Bojaruns <janbo@inbox.lv>
> saldus.dzirmavu@tmrecycling.lv + 2

16/07/2024, 16:51

Labdien,

lūdzu, uzņēmu SIA "TM Recycling", sniegt atzinumu par kuģa (36,5m x 6,2m x 18m, iegrime 1,8 m, svars 135 tonnas), kurš atrodas Liepājas ostā uz ūdens, 1 tonnas cenu (vērtību), ņemot vērā iespējamās izcelšanas un pārvietošanas izmaksas, ja tas būs nepieciešams.

Daļa kuģa ir no stikloplasta, tas aprīkots ar 2 dīzeļdzinējiem un 2 palīgdīzeļdzinējiem u.c. mehānismiem.

Ar cieņu,

SIA "Interbaltija"

Kustamās mantas vērtētājs

Zemāk cenu vērtējums objektam.

Kuģis:

Garums 36m

Platums 6m

Iegrime 1,8m

135t

2 dīzeļdzinēji

2 palīgdīzeļdzinēji

Augšpuse stikla šķiedras.

Cenas novērtējums ir 100€/tn

Jānis Kreišmanis
26608761

Latvijas Kuģu reģistrs veic: kuģu (arī ārvalsts) reģistrāciju un ar to saistīto dokumentu izdošanu; kuģu apgrūtinājumu reģistrāciju; īpašuma tiesību reģistrāciju.



Izslēgšana no Kuģu reģistra

Kuģi no Latvijas Kuģu reģistra izslēdz pamatojoties uz kuģa īpašnieka rakstisku iesniegumu šādos gadījumos:

- kuģis gājis bojā;
- noticis jūras negadījums, kā rezultātā kuģis guvis ievērojumus bojājumus un kuģa īpašnieks nolēmis kuģi neatjaunot;
- kuģis ir pazudis bez vēsts;
- izbeigta kuģa ekspluatācija;
- kuģis tiek pārreģistrēts citas valsts kuģu reģistrā.

Kuģi, kas reģistrēti uz berbouta vai menedžmenta līguma pamata, izslēdz no Kuģu reģistra:

- pēc kuģa reģistrācijas termiņa beigām;
- pēc pamatreģistrācijas (sākotnējās reģistrācijas) valsts reģistra pieprasījuma;
- pamatojoties uz kuģa īpašnieka un kuģa fraktētāja vai menedžera rakstisku pieprasījumu;
- pamatojoties uz kuģa īpašnieka rakstisku pieprasījumu, ja līgums tiek lauzts vienpusēji.

Izslēdzot kuģi, īpašnieks Kuģu reģistrā iesniedz:

- rakstisku iesniegumu, norādot izslēgšanas iemeslu. Ja kuģim ir izsniegta Īpašuma apliecība, iesniegums ir sastādīts notariāla akta kārtībā;
- apgrūtinājuma turētāja (ja tāds ir) rakstisku pieprasījumu;
- kuģu reģistrators izsniegtās apliecības (vai arī publikāciju Latvijas Vēstnesī, ka sakarā ar kuģa bojāeju nozaudētie dokumenti ir uzskatāmi par nederīgiem);
- pirkuma līgumu (kopiju), ja kuģis tiek pārdots;
- VAS "Elektroniskie Sakari" izsniegtu izziņu, ka kuģim ir noņemts izsaukuma signāls, ja tāds ir bijis.

Izslēdzot kuģi no kuģu berbouta reģistra grāmatas, Latvijas Kuģu reģistrs par izslēgšanas faktu paziņo kuģa pamatreģistrācijas valsts reģistram.

Kuģi no Latvijas Kuģu reģistra izslēdz, ja tiek konstatēts, ka kuģis jau ir reģistrēts citas valsts reģistrā. Par to tiek paziņots attiecīgās ārvalsts kuģu reģistram.

Kuģu reģistratoram ir tiesības anulēt kuģa reģistrāciju, ja tiek konstatēti kuģim raksturīgo nacionālo pazīmju slēpšana, vai ir konstatēts, ka attiecībā uz kuģi netiek ievērotas būtiskas starptautisko tiesību normu un Latvijas normatīvo aktu prasības un kuģis faktiski ir zaudējis patieso saikni ar Latvijas valsti.

Sazinies ar mums

VSIA "Latvijas Jūras administrācija"

Trijādības iela 5, Rīga, LV-1048

lja@lja.lv

 E-adrese



Nosacījumi kuģu reģistrēšanai

Latvijas Kuģu reģistrs veic:

- kuģu (arī ārvalsts) reģistrāciju un ar to saistīto dokumentu izdošanu;
 - kuģu apgrūtinājumu reģistrāciju;
 - īpašuma tiesību reģistrāciju.
-

Latvijas Kuģu reģistrā reģistrē šādus kuģus:

1. kravas kuģus, pasažieru kuģus, kuģošanas līdzekļus, kas pārvadā pasažierus komerciālā nolūkā, speciāliem nolūkiem paredzētus kuģus (velkoņi, ledlauži, loču kuģi, glābšanas kuģi, mācību un pētnieciskie kuģi, kabeļu licēji, gruntssmēlētāji, liellaivas, palīgkuģi, peldošie celtņi u.c.) neatkarīgi no garuma, kā arī kuģus, kuri paredzēti valsts dienestu funkciju (valsts robežas apsardzība, vides aizsardzība, avāriju novēršana u.c.) veikšanai un kuru maksimālais garums ir 12 metri un vairāk;
2. būvniecības stadijā esošus kuģus;
3. atpūtas kuģus – buru, atpūtas kuģus, kuru maksimālais garums ir lielāks par 2,5 metriem, motorizētos atpūtas kuģus, kuru maksimālais garums ir 12 metru un vairāk, kā arī motorizētos atpūtas kuģus, kuru maksimālais garums ir lielāks par 2,5 metriem, bet mazāks par 12 metriem, ja tos izmanto pasažieru pārvadāšanai komerciālā nolūkā;
4. zvejas kuģus, kā arī zvejas laivas, kuras tiek izmantotas rūpnieciskajā zvejā teritoriālajos ūdeņos un ekonomiskās zonas ūdeņos.

1.punktā minētos kuģus reģistrē, ja reģistrācijas brīdī tie nav vecāki par 23 gadiem. Kuģus, kuri reģistrācijas brīdī ir vecāki par 23 gadiem, bet nav vecāki par 30 gadiem, reģistrē, ja ir saņemts atsevišķs Kuģošanas drošības inspekcijas apliecinājums par atbilstību speciālajiem nosacījumiem, attiecībā uz aizturēšanu neesamību ostās, ierobežotu aizrādījumu skaitu inspekciju laikā, kā arī minimālo inspekciju skaitu.

Augstāk minētie vecuma ierobežojumi nav attiecināmi uz kuģiem, kuri tiek izmantoti tikai Latvijas ūdeņos un neveic starptautiskos reisus, uz pasažieru kuģiem, kuri tiek izmantoti reisos starp Baltijas jūras ostām, un uz kuģiem, kuri paredzēti valsts dienestu funkciju veikšanai.

Peldošās konstrukcijas (peldošie doki, peldošās darbnīcas, peldošās degvielas uzpildes stacijas, debarkaderi, kravas pontoni) reģistrē Kuģu reģistrā, un uz tām attiecināmas normas, kas piemērojamas kuģiem saskaņā ar Latvijas normatīvajiem aktiem. Tādu peldošo konstrukciju reģistrācija, kuras paredzētas noteiktu darbu veikšanai uz ūdens, bet nav augstākminētās konstrukcijas, nav obligāta. Šādas peldošās konstrukcijas, ja to ūdensizspāids bez kravas ir lielāks par 10 tonnām, pamatojoties uz īpašnieka iesniegumu, var reģistrēt Kuģu reģistrā, ja tās pilnīgi izvietotas Latvijas teritorijā. Šādas reģistrācijas vienīgais mērķis ir aizsargāt ar peldošajām konstrukcijām saistītās tiesības.

Nosacījumi kuģu reģistrācijai Latvijā:

1. Latvijā reģistrētam tiesību subjektam (komersants, biedrība, kooperatīvā sabiedrība u.c.), kā arī Latvijas pilsonim, nepilsonim vai personai, kura Latvijā saņēmusi uzturēšanās atļauju, reģistrācijas apliecību vai pastāvīgās uzturēšanās apliecību, piederošu kuģi, kas pakļauts Starptautiskā drošas kuģu ekspluatācijas un piesārņošanas novēršanas vadības kodeksa (turpmāk – ISM kodekss) prasībām, reģistrē Kuģu reģistrā ar nosacījumu, ka tā tehnisko vadību veic kuģa īpašnieks vai kuģa menedžmenta līguma pamata īpašnieks uzdod to veikt Latvijā vai citā Eiropas Savienības dalībvalstī reģistrētai juridiskajai personai.
2. Ārvalstniekam piederošu kuģi, kas pakļauts ISM kodeksa prasībām, reģistrē ar nosacījumu, ka tā tehnisko vadību uz kuģa menedžmenta līguma pamata veic Latvijā reģistrēta juridiskā persona. Ja kuģa īpašnieks ir reģistrēts Eiropas Savienības dalībvalstī vai ir Eiropas Savienības dalībvalsts pilsonis, kuģa tehnisko vadību uz menedžmenta līguma pamata var veikt arī Eiropas Savienības dalībvalstī reģistrēta juridiskā persona.
3. Persona, kura veic pirmajā un otrajā daļā minēto kuģu tehnisko vadību, ir sertificēta atbilstoši ISM kodeksa prasībām, un to sertificējusi Latvijas Jūras administrācija vai Latvijas Jūras administrācijas atzīta organizācija (klasifikācijas sabiedrība).
4. Kuģi, kurš nav pakļauts ISM kodeksa prasībām, reģistrē bez nosacījumiem par tā tehnisko vadību.
5. Ja kuģis ir kopīpašums, kuģa īpašuma apliecībā norāda visus kopīpašniekus un tiem piederošās domājamās daļas. Kuģa reģistrācijas apliecībā norāda vienu no kopīpašniekiem, kurš saskaņā ar visu kopīpašnieku rakstveida vienošanos vienīgais ir tiesīgs pārstāvēt kopīpašniekus attiecībā ar Latvijas Jūras administrāciju. Pušu parakstu īstumam jābūt notariāli apliecinātam vai vienošanās dokumentam jābūt pušu parakstītam ar drošu elektronisko parakstu.
6. Ja kuģa īpašnieka reģistrētā juridiskā adrese vai deklarētās dzīvesvietas adrese nav Latvijas Republikā, kuģa īpašniekam Latvijā ir pārstāvis tam adresēto pretenziju pieņemšanai, izpildei un saziņai ar Latvijas Jūras administrāciju. Minētā prasība neattiecas uz kuģiem, kas tiek reģistrēti uz berbouta līguma pamata. Par kuģa īpašnieka pārstāvi var būt Latvijā reģistrēta juridiska persona (piemēram, komersants, biedrība, kooperatīvā sabiedrība), kā arī Latvijas pilsonis, Latvijas nepilsonis vai persona, kura Latvijā saņēmusi uzturēšanās atļauju, reģistrācijas apliecību vai pastāvīgās uzturēšanās apliecību, kuras deklarētā dzīvesvieta ir Latvijas Republikā un kura iesniegusi Latvijas Kuģu reģistrā attiecīgu kuģa īpašnieka pilnvarojumu. Pilnvarotāja paraksta īstums ir notariāli apliecināts. Kuģa īpašnieka pārstāvis veic kuģa īpašnieka pienākumus, pārstāv kuģa īpašnieku saziņā ar Jūras administrāciju, nodrošinot, ka tiks izpildīti kuģa karoga valsts noteiktie pienākumi, tajā skaitā savlaicīga kuģim nepieciešamo dokumentu periodiska apstiprināšana, kuģa tehnisko apskāšu un kuģim noteikto maksājumu veikšana, savlaicīga kuģa īpašnieka informēšana par mantiska vai nemantiska rakstura prasībām, kas vērstas pret kuģi vai tā īpašnieku.
7. Visos gadījumos, kad Latvijas Kuģu reģistrā tiek iesniegts dokuments, kuru juridiskās personas vārdā ar drošu elektronisko parakstu ir parakstījusi persona, kuras pārstāvības tiesības nav reģistrētas Latvijas Republikas Uzņēmumu reģistra vestajos reģistros, papildus ir jāiesniedz pilnvaru attiecīgu darbību veikšanai, kas parakstīta ar drošu elektronisko parakstu un kuru izdevusi persona, kuras pārstāvības tiesības ir reģistrētas Latvijas Republikas Uzņēmumu reģistra vestajos reģistros.

Latvijas kuģu tehniskā uzraudzība

Lai kuģi reģistrētu Kuģu reģistrā, tā tehniskajam stāvoklim un aprīkojumam attiecībā uz kuģošanas drošību, cilvēku dzīvības, veselības un vides aizsardzību jāatbilst Latvijai saistošu starptautisko tiesību normu un Latvijas normatīvo aktu prasībām. Latvijas kuģu tehnisko uzraudzību veic Administrācijas Kuģošanas drošības inspekcija vai Administrācijas pilnvarota klasifikācijas sabiedrība, atbilstoši prasībām, kuras noteiktas Jūrlietu pārvaldes un jūras drošības likumā.

Ievadiet atslēgvārdu šeit

meklēt



Izvērstā meklēšana

Autorizēties savā kontā

Kādēļ autorizēties vai reģistrēties?



Ministru kabineta rīkojums Nr. 399

Rīgā 2024. gada 28. maijā (prot. Nr. 22 1. §)

Par patruļkuģa "P-01 Zibens" atsavināšanu

1. Saskaņā ar Publiskas personas mantas atsavināšanas likuma 2. panta ceturto daļu, 4. panta pirmo un otro daļu, 5. panta pirmo daļu, 8. panta pirmo daļu un 9. panta pirmo daļu atļaut valsts akciju sabiedrībai "Valsts nekustamie īpašumi" pārdot izsolē Nacionālo bruņoto spēku Mācību vadības pavēlniecības bilancē esošo patruļkuģi "P-01 Zibens" (bilances vērtība – 0,00 euro).

2. Pircējs par šā rīkojuma 1. punktā minēto kuģi maksā euro.

3. Pēc atsavināšanas šā rīkojuma 1. punktā minētā kuģa īpašnieks nodrošina:

3.1. kuģa transportēšanu videi nekaitīgā veidā;

3.2. ja kuģis tiek pārstrādāts, – pārstrādāšanu iekārtā, ar kuru atbilstoši vides aizsardzību regulējošiem normatīvajiem aktiem ir atļauts veikt piesāņojošas darbības;

3.3. ja tiek veikta demontāža, – kuģa attīrīšanu un atsārņošanu pirms demontāžas un demontāžu drošā un videi nekaitīgā veidā atbilstoši vides aizsardzību regulējošiem normatīvajiem aktiem.

4. Nacionālajiem bruņotajiem spēkiem šā rīkojuma 1. punktā minēto kuģi nodot pircējam saskaņā ar pieņemšanas un nodošanas aktu 30 dienu laikā pēc pirkuma līguma noslēgšanas.

Ministru prezidente E. Siliņa

Aizsardzības ministra pienākumu izpildītāja – kultūras ministre A. Logina

Tiesību akta pase

Nosaukums: Par patruļkuģa "P-01 Zibens" atsavināšanu

Statuss: ✔ spēkā esošs

Izdevējs: Ministru kabinets

Atbildīgā iestāde: Aizsardzības ministrija

Veids: rīkojums

Numurs: 399

Pieņemts: 28.05.2024.

Stājas spēkā: 28.05.2024.

Publicēts: Latvijas Vēstnesis, 103, 29.05.2024.

OP numurs: 2024/103.16

Satura rādītājs

Saistītie dokumenti

Protokols

Anotācija / tiesību akta projekts

Citi saistītie dokumenti

1. 1188 news
2. Public

Tuesday, 28 May, 2024

Sabiedrība

Izsolē varēs nopirkt NBS patruļkuģi "Zibens"



LETA



Patruļkuģis "Zibens" 2007. gadā . Foto: Kristis Spruksts/LETA

Valdība otrdien atļāva VAS "Valsts nekustamie īpašumi" (VNĪ) pārdot izsolē Nacionālo bruņoto spēku (NBS) Mācību vadības pavēlniecības bilancē esošo patruļkuģi "P-01 Zibens".

Reklāma

Kuģim nav bilances vērtības. Tas ilgstoši ticis izmantots Jūras spēku mācību centra kursantu apmācībām, taču tā tehniskais stāvoklis ir raksturojams kā slikts un kuģa korpusa atjaunošana netiek uzskatīta par rentablu.

2019.gadā konceptuāli no Aizsardzības ministrijas puses tika atbalstīts un sākts projekts par patruļkuģa iespējamo izcelšanu no ūdens un pārveidošanu par apskates objektu, taču, ņemot vērā, ka sāktajā iepirkuma procesā saņemtie piedāvājumi ievērojami pārsniedza tam paredzēto budžeta finansējumu, projekts tika apturēts.

Ņemot vērā lielās izmaksas, kas tika identificētas saistībā ar kuģa izcelšanu un pārveidošanu par apskates objektu, kā arī faktu, ka kuģis vairs nav izmantojams armijas vajadzībām, tika pieņemts konceptuāls lēmums virzīt jautājumu par patruļkuģa atsavināšanu izskatīšanai Ministru kabinetā.

Līdz ar to patruļkuģa atsavināšanu un pārdošanu izsolē veiks VNĪ. Pēc atsavināšanas iegūtie līdzekļi, kuru apmērs šobrīd vēl nav precīzi nosakāms, tiks ieskaitīti valsts budžetā.

Papildus izsolē ir jāiekļauj nosacījums, ka nākamais īpašnieks veic atsavināmā kuģa transportēšanu, attīrīšanu un atsārņošanu drošā un videi nekaitīgā veidā atbilstoši vides aizsardzību regulējošajiem normatīvajiem aktiem.

Izsolē pārdos NBS patruļkuģi «Zibens»

Dalīties:



Patruļkuģis "Zibens" 2007. gadā

LETA, Kristis Spruksts

28. maijs, 10:06

[Latvijā](#)

Autori: [LSM.lv Ziņu redakcija](#)

VAS "Valsts nekustamie īpašumi" (VNĪ) pārdos izsolē Nacionālo bruģoto spēku (NBS) Mācību vadības pavēlniecības patruļkuģi "P-01 Zibens", kas reiz tika izmantots Jūras spēku mācību centra kursantu apmācībām, bet sliktā tehniskā stāvokļa dēļ vairs netiek lietots, otrdien, 28. maijā, lēmusi valdība.

Aizsardzības (AM) ministrija norādījusi, ka patruļkuģa tehniskais stāvoklis ir raksturojams kā slikts – zemūdens metāla daļas un konstrukcijas ir ievērojami korodējušas un kuģa korpusa atjaunošana netiek uzskatīta par rentablu.

2019. gadā no AM puses konceptuāli atbalstīts un uzsākts projekts par konkrētā patruļkuģa iespējamo izcelšanu no ūdens un pārveidošanu par apskates objektu,

bet, ņemot vērā, ka uzsāktajā iepirkuma procesā saņemtie piedāvājumi ievērojami pārsniedza tam paredzēto budžeta finansējumu, projekts apturēts.

Tāpēc AM Militāri tehniskās attīstības padome pieņēmusi konceptuālu lēmumu virzīt jautājumu par patruļkuģa "P-01 Zibens" atsavināšanu izskatīšanai valdībā.

Patruļkuģa "P-01 Zibens" atsavināšanu un pārdošanu izsolē veiks VNĪ.

Tā kā NBS nav kapacitātes kuģa izcelšanai no ūdens, kā arī nav plānoti budžeta līdzekļi, lai kuģa izcelšanu segtu ar ārpalpojuma palīdzību, kuģa izcelšana būs jāveic izsoles uzvarētājam.

Kļūda rakstā?

[Bijušo patruļkuģi "Zibens" sekmīgi izmanto jūrnieku apmācībā](#)



Aigars Prūsis.

Datums: 12.11.2012

Dalies ar šo ziņu:

Birkas: [Uldis Zupa](#), [Jūras spēki](#), [kuģis Zibens](#)

Pusgadsimtu vecais patruļkuģis "Zibens", ko oktobra sākumā nodeva Jūras spēku Mācību centra rīcībā, sekmīgi kalpo topošo klāja matrožu un kuģa motoristu apmācībā.

Tā intervijā "Rietumu Radio" stāstīja Jūras spēku Mācību centra komandieris Uldis Zupa, raksta LETA.

"Sākām kuģi izmantot mūsu Mācību centra apmācību programmās, tāpēc jau notikušas pirmās klāja matrožu un motoristu apmācības," stāsta Mācību centra komandieris, piebilstot, ka kuģis ir liels ieguvums un uzlabos mācību centra izglītības kvalitāti.

"Pārsvārā jaunieši Mācību centrā ierodas bez priekšzināšanām par kuģiem un jūru, tāpēc mūsu uzdevums ir viņus apmācīt," skaidro Zupa. Viņš norāda, ka "Zibens" šajā procesā ir neatsverams palīgs un tādu mācību kuģi centram vajadzējis jau sen.

Uz "Zibens" klāja topošie matroži iepazīst kuģa uzbūvi, telpu izvietojumu, stūres iekārtas un degvielas sistēmas darbību un daudz citu zināšanu. Tikmēr topošie kuģa motoristi pasniedzēju vadībā iepazīst kuģa dzinējus un citus kuģa mezglus.

Kā uzsver Mācību centra komandieris, būtiskākais ir tas, ka kursanti kuģa dzinēju labākai iepazīšanai tos var arī izjaukt, ko nav iespējams paveikt uz pilnvērtīgi funkcionējoša kuģa.

Kuģis "Zibens" pietauvots piestātnē pie Jūras spēku Mācību centra Ūdenslīdēju skolas, un lieli līdzekļi tā uzturēšanai, kā atzina Zupa, nav nepieciešami. Plānots, ka topošie jūrnieki mācību procesa laikā veiks arī kuģa krāsošanu un citus ar kuģa uzturēšanu saistītus darbus.

Jau ziņots, ka oktobra sākumā Liepājas ostas 2.piestātnē notika kuģa "Zibens" svinīgā karoga nolaišanas ceremonija, jo kuģi Latvijas Jūras spēki saņēmuši kā dāvinājumu no Norvēģijas Jūras spēkiem. Kopumā abās valstīs tas nokalpojis 45 gadus.



Ship Hunters ©

Location of this picture:	Flushing (NL)
Author of this picture:	Ship Hunters
Extra info on this picture:	
Administrative data	Technical data
name: P01 Zibens built: 1971 call sign: YJNT IMO nr: Y9990379 flag: Latvia last update: 01/11/2008	dimensions: 38.60 x 7.60 x 1.80m type: Storm class (Zibens Osa I) patrol boat speed: 38.00 kn crew: 26
Extra info about this vessel:	
Curriculum vitae:	
P966 Djerf (Norwegian navy)(71-'94)	



Seaforges-online

Naval Information



[HOME](#)
[US Navy - ships](#)
[US Navy - air units](#)
[USMC - air units](#)
[International Navies](#)
[Weapon Systems](#)
[Special Reports](#)

Royal Norwegian Navy / Sjøforsvaret

Storm class Fast Attack Missile Craft

(Missilkanonbåter MKB - Missile Gun Boat)



Units:
<p>P 960 Storm P 961 Blink P 962 Glimt P 963 Skjold P 964 Trygg P 965 Kjekk P 966 Djerv P 967 Skudd P 968 Arg P 969 Stell P 970 Brann P 971 Tross P 972 Hvass P 973 Traust P 974 Brott P 975 Odd P 976 Pii P 977 Brask P 978 Rokk P 979 Gnist</p>
Specifications:
<p>Builders: Bergens Mekaniske Verksteder, Bergen, Norway A/S Westermoen Båtbyggeri og Mek Verksted, Mandal, Norway</p> <p>Length: 36,5 meters (120 feet) Beam: 6,2 meters (20.3 ft) Draught: 1,8 meters (5.9 ft) Displacement: 138 tons (full load) Speed: 30 knots (56 km/h) Range: ? Complement: 19</p> <p>Propulsion: 2 x Maybach diesel engines (2 x 3600 hp = 5,37 MW) 2 shafts / 2 propellers</p>
<p>Armament: 6 x Penguin Mk.1 SSM (AGM-119) 1 x Bofors 76mm L50 gun 1 x Bofors 40mm L70 gun</p>
<p>Systems:</p>

<p>The Storm class fast patrol boats (FPB) were a class of 20 vessels built for the Royal Norwegian Navy.</p> <p>In Norwegian these boats were called missilkanonbåter (MKB) meaning boats with missiles and guns. They were operated by the Coastal Combat Flotilla together with the MTBs, or missile torpedo boats. None of the boats are currently in service with the Royal Norwegian Navy. The design was Norwegian and all of the boats were built by Norwegian ship yards from 1965 to 1967.</p> <p>The Storm class was designed by Lieutenant-Commander (later Captain) Harald Henriksen. The same man was also involved in the design of the Rapp-class MTBs - the first Norwegian-built MTBs. Later, he also designed the Snøgg- and Hauk-class MTB's. Henriksen's wife, Margot Henriksen, christened the first KNM Skjold (P 963), delivered to the Norwegian navy in February 1966 from Westermoen yard in Mandal.</p> <p>Norway donated a Storm-class vessel each to Estonia and Lithuania and three to Latvia in 1995. In the Lithuanian Navy, the ex-Storm class are designated the DZUKAS class, and in the Latvia Navy, the ex-Storms are were designated the Bulta class. Since the 1999 edition of The World Defence Almanac the Storm class has not been listed for the Estonian Navy.</p> <p>At the end of the 1990s, two vessels were sold to Lithuania and three were sold to Latvia. A further three hulls may have been donated to each of the Baltic countries as spare parts.</p> <p>The prototype Storm, completed 31 May 1963, was later scrapped and replaced by a second boat taking the same name and pennant number P960; the last of the class completed in 1968. After 1970 Penguin missiles were fitted to these boats in addition to the original armament.</p> <p>source: wikipedia</p> <p>NOTE: In Norwegian, Royal Norwegian Navy vessels are given the prefix "KNM", short for Kongelige Norske Marine (Royal Norwegian Ship) - or in English "HNoMS" for His Norwegian Majesty's Ship</p>

2012. gada 28. janvāris, 19:12

Izolē par 18 600 latiem pārdots patruļkuģis "Bulta"

Jauns.lv

Izolē par 18 600 latiem pārdots viens no diviem piedāvātajiem Latvijas Nacionālo bruņoto spēku Jūras spēku kuģiem - "Bulta". Kuģi tehniskā stāvokļa dēļ vairs netiek izmantoti bruņoto spēku vajadzībām, liecina VAS "Valsts nekustamie īpašumi" (VNĪ) informācija.

Vēlēšanos vairāksolīšanā iegādāties kuģi P-04 ar nosaukumu "Bulta" izteica četri izsoles dalībnieki. Par transporta līdzekli augstāko cenu minēja juridiska persona, kas "Bultu" nosolīja par 18 600 latiem. Sākuma cena bija noteikta 10 600 latu apmērā.

Savukārt otrs izolē piedāvātais kuģis A-18 jeb "Pērkons" netika pārdots. Tā sākuma cena bija 28 600 latu. Tuvākajā laikā tiks skatīts jautājums par atkārtotas izsoles rīkošanu. Vairāksolīšana varētu notikt pēc pāris mēnešiem, informē VNĪ.

Brīvās atklātās mutiskās izsolēs, ko VNĪ organizēja janvāra vidū, kopumā no 18 piedāvātajiem objektiem pārdot izdevās 16 nekustamos īpašumus par aptuveni 104 000 latu, un tie ir zemes gabali, nekustamie īpašumi Daugavpīlī, Preiļos, Limbažos, Jūrmalā un Beverīnas novadā.

LETA



WEAPONS

Ships

Small Combatants

ZIBENS (P-01) class

Country of Origin: Latvia

Ship list

0 ZIBENS-class PATROL CRAFT (PC) (ex-Norwegian STORM class)

Name	Pendant No.	Launched	Status
ZIBENS	P-01 (ex-Norwegian DJERV, P-966)	April 28, 1966	Stricken
LODE	P-02 (ex-Norwegian HVASS, P-972)	Dec. 20, 1966	Stricken
LINGA	P-03 (ex-Norwegian GNIIST, P-976)	Aug. 15, 1967	Stricken
BULTA	P-04 (ex-Norwegian TRAUST, ...)	Nov. 11, 1966	Stricken
